



## รายงานการประชุมกรรมการพัฒนาชุมชน

ครั้งที่ ๕/๒๕๖๙

เมื่อวันอังคารที่ ๒๖ พฤษภาคม ๒๕๖๙ เวลา ๑๐.๐๐ น.

ณ ห้อง ๕๐๐๑ ชั้น ๕ กรมการพัฒนารัฐบาล แขวงทุ่งสองห้อง เขตหลักสี่ กรุงเทพมหานคร

### ผู้มาประชุม

๑. นายสยาม	ศิริมงคล	อธิบดีกรมการพัฒนารัฐบาล
๒. นายวงศ์	แสงเมือง	รองอธิบดีกรมการพัฒนารัฐบาล
๓. นายไพโรจน์	โสภาพร	รองอธิบดีกรมการพัฒนารัฐบาล
๔. นายสามารถ	สุวรรณมณี	รองอธิบดีกรมการพัฒนารัฐบาล
๕. นายสัจด์	พิชพันธ์	หัวหน้าผู้ตรวจราชการกรม
๖. นางรัชณี	โพธิ์สัตยา	ผู้อำนวยการสถาบันการพัฒนารัฐบาล (สพช.)
๗. นายนพรัตน์	อรรษทรัพย์	ผู้อำนวยการกองแผนงาน (กผ.)
๘. นางสาวสุชนันทิพย์	ศรีสมวงศ์	ผู้อำนวยการสำนักพัฒนาทุนและองค์การการเงินชุมชน (สทอ.) ปฏิบัติหน้าที่ ผู้อำนวยการสำนักงานกองทุนพัฒนา บทบาทสตรี (สทส.)
๙. นายฉัตรชัย	ศรีเตี้ยเพชร	ผู้อำนวยการศูนย์สารสนเทศเพื่อการพัฒนาชุมชน (ศสท.)
๑๐. นายเอกจิต	ไชยวงศ์	ผู้อำนวยการกองการเจ้าหน้าที่ (กจ.)
๑๑. นางวรรณุช	กรุงเกตุ	เลขานุการกรม (สส.)
๑๒. นางสาวเปรมจันทร์	รัตนสุวรรณสิริ	ผู้อำนวยการกองคลัง (กค.)
๑๓. นางวราพรธรรม	บุญวัฒน์	ผู้อำนวยการกองนิติการ (กน.)
๑๔. นายอนันต์	เลิศแสง	ผู้อำนวยการกลุ่มพัฒนาระบบบริหาร (กพร.) และ ผู้อำนวยการกลุ่มงานกลยุทธ์และสื่อสารองค์กร (กยอ.)
๑๕. นางสาวจิตยา	รอดนิม	ผู้เชี่ยวชาญเฉพาะด้านการพัฒนารัฐบาล (สทว.)
๑๖. นายเอกราช	ญาณอุบล	ผู้เชี่ยวชาญเฉพาะด้านการพัฒนารัฐบาล (สทช.)
๑๗. นางสาววราพร	หวังกลับ	รักษาราชการแทน ผู้อำนวยการกลุ่มตรวจสอบภายใน (ตส.)
๑๘. นายสามภพ	ศิริจันทรางกูร	ผู้อำนวยการสำนักงานผู้ตรวจราชการกรม (สตร.)
๑๙. นายสมชาย	สุเทศ	ผู้อำนวยการกลุ่มนโยบายและยุทธศาสตร์ (สทส.)
๒๐. นางสาวธิกาพรรณ	มีแสงเงิน	ผู้อำนวยการกลุ่มงานประสานแผนและยุทธศาสตร์ (สทช.)
๒๑. นายมรุต	ภูมิมิ	ผู้อำนวยการกลุ่มงานประสานแผนและยุทธศาสตร์ (สทว.)
๒๒. นายสมระลึก	สุระมาศ	ผู้อำนวยการกลุ่มงานส่งเสริมและพัฒนาทุนชุมชน (สทอ.)
๒๓. นางสาวศนิษา	เหล่าชัย	ผู้อำนวยการกลุ่มงานประสานแผนและยุทธศาสตร์ (ศสท.)
๒๔. นายพุดธินันท์	เกษทองมา	ผู้อำนวยการกลุ่มงานช่วยผู้อำนวยการและประสานราชการ (สส.)
๒๕. นายสมศักดิ์	สงนาค	ผู้อำนวยการกลุ่มงานสารบรรณกลางและอำนวยการ (สส.)
๒๖. นายอรรถวุฒิ	ทัพโพธิ์	นักวิเคราะห์นโยบายและแผนชำนาญการพิเศษ (สส.)
๒๗. นางสาววรมณี	ปทุมชัย	หัวหน้าฝ่ายอำนวยการ (กยอ.)
๒๘. นางสาวอัญชุลี	ขวัญอ่อน	นักจัดการงานทั่วไปชำนาญการ (สส.)
๒๙. นางสาวนางสาวโรธยา	ดำรงธรรมวัฒนา	นักวิชาการพัฒนารัฐบาลปฏิบัติการ (สตร.)

๓๐. นายอุดมศักดิ์...

๓๐. นายอุดมศักดิ์	ไชยสุวรรณ.	นักวิชาการพัฒนาชุมชนปฏิบัติการ(สตร.)
๓๑. นางสาวชญาภา	กรพิพัฒน์	นักวิเคราะห์นโยบายและแผนปฏิบัติการ(สกล.)
๓๒. นายกฤตลักษณ์	หาขุน	นักวิชาการพัฒนาชุมชนปฏิบัติการ (ศสท.)
๓๓. นางสาวสาวิณี	อินทร์ประสิทธิ์	นักประชาสัมพันธ์ชำนาญการ(สล.)
๓๔. นายธนภูมิ	ฮาวบุญปิ่น	นักประชาสัมพันธ์ปฏิบัติการ(กผ.)
๓๕. นายปิยพงษ์	โสภา	นักวิชาการพัฒนาชุมชนปฏิบัติการ (กยอ.)
๓๖. นายเน้นทวัฒน์	นวชาตะนันท์	นักจัดการงานทั่วไปปฏิบัติการ (สล.)
๓๗. นายชัชชล	พิมลศรี	นักวิเทศสัมพันธ์ปฏิบัติการ (กยอ.)
๓๘. นางสาวรัตน์า	ขุนเคว็จ	เจ้าพนักงานธุรการชำนาญงาน (สล.)
๓๙. นายพิเชฐ	จำนงนรินทร์รักษ์	เจ้าพนักงานธุรการปฏิบัติงาน (สล.)
๔๐. นายกฤษฏา	ศิริวัฒนธานี	นักวิชาการคอมพิวเตอร์(ศสท.)
๔๑. ว่าที่ ร.ต.ศรายุทธ	พิทุรสกุล	นักวิชาการคอมพิวเตอร์ (ศสท.)

### เริ่มประชุมเวลา ๑๐.๐๐ น.

นายสยาม ศิริมงคล อธิบดีกรมการพัฒนาชุมชนเป็นประธานการประชุมในครั้งนี้ พร้อมได้กล่าวเปิดการประชุม และที่ประชุมได้พิจารณาเรื่องต่าง ๆ ซึ่งมีสาระสำคัญสรุปได้ ดังนี้

### ก่อนวาระการประชุม

๑. กิจกรรมถวายความอาลัย สมเด็จพระนางเจ้าสิริกิติ์ พระบรมราชินีนาถ พระบรมราชชนนีพันปีหลวง (สล.)
๒. การส่งเสริมคุณธรรมจริยธรรมสำหรับข้าราชการ (สวตมมต) (สล.)

### ระเบียบวาระที่ ๑ เรื่องประธานแจ้งให้ที่ประชุมทราบ

#### ๑.๑ ข้อสั่งการอธิบดีกรมการพัฒนาชุมชน (นายสยาม ศิริมงคล) จำนวน ๓ เรื่อง

๑.๑.๑ อธิบดีกรมการพัฒนาชุมชน ได้แจ้งให้ผู้บริหารกรมการพัฒนาชุมชนดำเนินการบริหารจังหวัดชายแดนภาคใต้ ซึ่งท่านนายกรัฐมนตรีได้สั่งการเกี่ยวข้องกับภารกิจกระทรวงมหาดไทย ในส่วนของกรมการพัฒนาชุมชนได้มีข้อสั่งการเกี่ยวกับการดูแลกลุ่มทางสังคม ขอให้ผู้มีส่วนเกี่ยวข้องได้ปฏิบัติตามนโยบายของกระทรวงมหาดไทย ในช่วงเวลาต่อไปจะมีโครงการสำคัญของรัฐบาล คือโครงการไทยช่วยไทย โดยจะมีการจัดตลาดนัดเพื่อช่วยลดค่าครองชีพของประชาชน จะมีการจัดเป็นประจำทุกสัปดาห์ ในบริเวณที่ว่าการอำเภอของทุกอำเภอ โดยมีกรมการปกครองเป็นเจ้าภาพ ในส่วนของกรมการพัฒนาชุมชนเป็นหน่วยร่วมปฏิบัติ จึงขอให้ทุกจังหวัดได้สนับสนุนการทำหน้าที่การปฏิบัติราชการของผู้ว่าราชการจังหวัด และนายอำเภอ ท่านรัฐมนตรีช่วยว่าการกระทรวงมหาดไทย นายพลพีร์ สุวรรณฉวี ได้กำชับให้กรมการพัฒนาชุมชนนำผลผลิตจากโครงการโคก หนอง นา มาบรรจุ ทำเป็นสินค้าอุปโภค บริโภค ที่จะจำหน่ายให้ประชาชนในราคาย่อมเยา

๑.๑.๒ การเตรียมการจัดงาน OTOP Midyear ซึ่งเป็นอีกงานสำคัญของกรมการพัฒนาชุมชน ที่จะส่งเสริมเศรษฐกิจฐานรากโดยการจัดช่องทางจำหน่ายสินค้า ในส่วนของการคัดเลือกผู้ประกอบการ มีหลายหน่วยงานที่เกี่ยวข้อง เช่น หน่วยงานตรวจสอบ หน่วยงานฝ่ายนโยบาย จะมีข้อห่วงใยในหลายเรื่อง นอกจากเรื่องการพัฒนาช่องทางตลาดทั้งออนไลน์ ออนไลน์ การพัฒนาผู้ประกอบการ การพัฒนาบรรจุภัณฑ์ ยังมีเรื่องการสร้างความโปร่งใสให้เกิดขึ้น ขอให้หน่วยงานสำนักส่งเสริมภูมิปัญญา หน่วยงาน

ที่เกี่ยวข้อง...

ที่เกี่ยวข้อง จังหวัดทุกจังหวัด ในการคัดเลือกผู้ประกอบการ ขอให้คัดเลือกด้วยความเป็นธรรม คำนึงโอกาสของผู้ประกอบการเป็นสำคัญ สามารถตอบคำถามถึงเหตุผลในการพิจารณาเลือกผู้ประกอบการได้ ขอให้พัฒนาการจังหวัดคัดเลือกให้มีความเหมาะสม กระจายโอกาสให้ผู้ประกอบการอย่างทั่วถึง คำนึงถึงประเภทสินค้าที่จะมารวมกันอยู่ โดยการจัดงานครั้งนี้ ท่านนายกรัฐมนตรีและรัฐมนตรีว่าการกระทรวงมหาดไทย ได้สอบถามถึงความคืบหน้าในการจัดงาน และร่วมหาแนวทางที่จะนำโครงการไทยช่วยไทยพลัสของรัฐบาลมาใช้ภายในงาน เพื่อเป็นการกระตุ้นยอดจำหน่ายด้วย ซึ่งยอดจำหน่ายสินค้าภายในงานในแต่ละครั้งที่ผ่านมาสามารถเพิ่มยอดจำหน่ายขึ้นได้ทุกครั้ง สามารถยืนยันได้ว่ายอดที่จำหน่ายนั้น เป็นยอดที่จำหน่ายได้ตามความเป็นจริง ขอให้ผู้มีส่วนเกี่ยวข้องดำเนินการในส่วนที่รับผิดชอบให้ดี

๑.๑.๓ การส่งเสริมการตลาด เป็นนโยบายของกระทรวงมหาดไทยที่ให้กรมการพัฒนาชุมชนไปทดสอบเรื่องของตลาดต่างประเทศที่ประเทศญี่ปุ่น ซึ่งมีการจัดแสดงและจำหน่ายผลิตภัณฑ์ OTOP ในงานเทศกาลไทย ณ กรุงโตเกียว ซึ่งกรมการพัฒนาชุมชนร่วมกับภาคส่วนต่างๆ รวมทั้งเจ้าหน้าที่กรมการพัฒนาชุมชน ได้นำผลิตภัณฑ์ ไปนำเสนอ และให้เจ้าหน้าที่ได้มีโอกาสเสริมสร้างศักยภาพ การสร้างโมเดลที่นำผลิตภัณฑ์ชุมชนที่กรมการพัฒนาชุมชนส่งเสริมไปจำหน่ายในพื้นที่ต่าง ๆ ซึ่งในอนาคตจะได้มีการพัฒนาไปอย่างต่อเนื่อง

### ๑.๒ ข้อย้ำการรองอธิบดีกรมการพัฒนาชุมชน (นายวงศ์ แสงเมือง) จำนวน ๒ เรื่อง

๑.๒.๑ แนวทางปฏิบัติกรณีมีตำแหน่งพนักงานกองทุนพัฒนาบทบาทสตรีว่าง กรณีที่จังหวัดที่มีตำแหน่งพนักงานกองทุนพัฒนาบทบาทสตรี ว่างทุกกรณี (ย้าย/ลาออก/เลิกจ้าง) ให้แจ้งกรมการพัฒนาชุมชนทันที เพื่อขอรับการสนับสนุนงบประมาณในการดำเนินการสรรหาทดแทนตำแหน่งที่ว่าง กรมการพัฒนาชุมชน จะพิจารณาแต่งตั้ง (ย้าย) ผู้ที่ยื่นคำร้องขอย้ายไปดำรงตำแหน่งที่ว่างก่อนเป็นลำดับแรกหากไม่มีผู้ประสงค์ไปดำรงตำแหน่งที่ว่าง กรมการพัฒนาชุมชนจะจัดสรรงบประมาณให้จังหวัดดำเนินการสรรหาเพื่อทดแทนตำแหน่งที่ว่าง เมื่อจังหวัดดำเนินการสรรหาและมีคำสั่งจัดจ้างเรียบร้อยแล้ว ให้รายงานกรมการพัฒนาชุมชนทราบ ภายใน ๗ วัน ทั้งนี้ กรมการพัฒนาชุมชน ได้มอบอำนาจให้ผู้ว่าราชการจังหวัดปฏิบัติราชการแทนในการดำเนินการบริหารพนักงานกองทุน ซึ่งปัจจุบันมีตำแหน่งว่างทั้งหมด ๒๙ ตำแหน่ง แบ่งเป็นตำแหน่งระดับวุฒิปริญญาตรี ๑๘ ตำแหน่ง และตำแหน่งวุฒิปวส. ๑๑ ตำแหน่ง

๑.๒.๒ ผลการเบิกจ่ายงบประมาณตามแผนการใช้จ่ายงบประมาณกองทุนพัฒนาบทบาทสตรี ประจำปีงบประมาณ พ.ศ. ๒๕๖๙

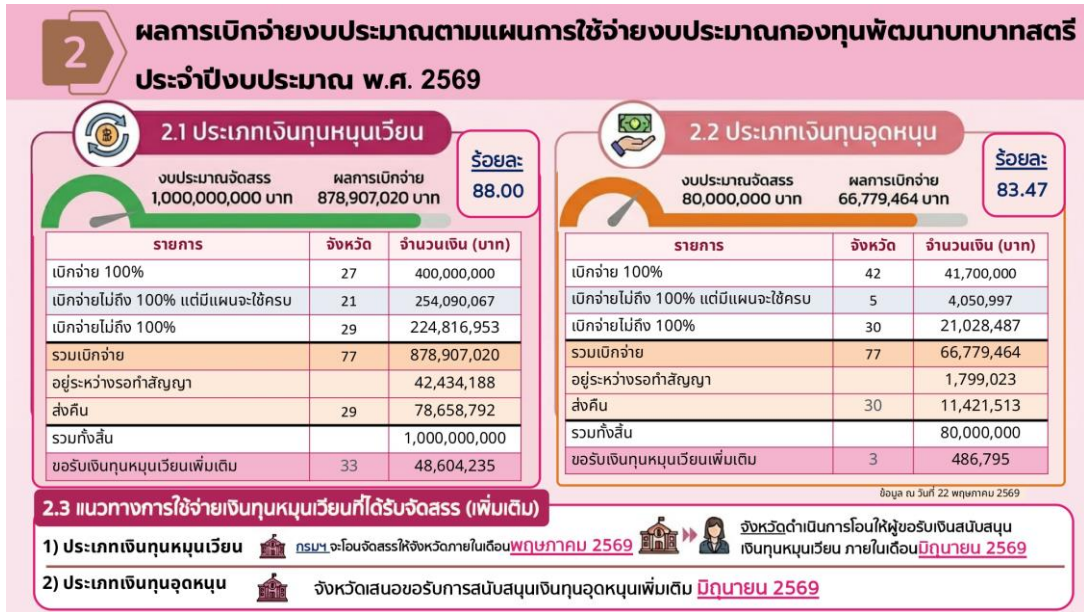
- ประเภทเงินทุนหมุนเวียน กรมการพัฒนาชุมชนได้จัดสรร จำนวน ๑,๐๐๐,๐๐๐,๐๐๐ บาท มีผลการเบิกจ่าย ๘๗๘,๙๐๗,๐๒๐ บาท คิดเป็นร้อยละ ๘๘.๐๐

- ประเภทเงินอุดหนุน กรมการพัฒนาชุมชนได้จัดสรร จำนวน ๘๐,๐๐๐,๐๐๐ บาท มีผลการเบิกจ่าย ๖๖,๗๗๙,๔๖๔ บาท คิดเป็นร้อยละ ๘๓.๔๗

แนวทางการใช้จ่ายเงินทุนหมุนเวียนที่ได้รับจัดสรร (เพิ่มเติม)

๑. ประเภทเงินทุนหมุนเวียน กรมการพัฒนาชุมชนจะโอนจัดสรรให้จังหวัดภายในเดือน พฤษภาคม ๒๕๖๙ จังหวัดดำเนินการโอนให้ผู้ขอรับเงินสนับสนุนเงินทุนหมุนเวียน ภายในเดือนมิถุนายน ๒๕๖๙

๒. ประเภทเงินอุดหนุน จังหวัดเสนอขอรับการสนับสนุนเงินอุดหนุนเพิ่มเติม ภายในเดือนมิถุนายน ๒๕๖๙



ภาพประกอบ ๑.๒

**๑.๓ ข้อสั่งการรองอธิบดีกรมการพัฒนาชุมชน (นายไพโรจน์ โสภภาพร) จำนวน ๑ เรื่อง**

การดำเนินงานตามนโยบายของรัฐบาลในโครงการไทยช่วยไทยพลัส(๖๐/๕๐) ภาพรวมการลงทะเบียนร้านค้า ณ ปัจจุบัน มีประมาณ ๖๐,๐๐๐ ราย จากการตรวจสอบการลงทะเบียนพบว่า มีร้านค้า OTOP จำนวน ๑๐,๐๐๐ ราย จากตัวเลขทั้งหมดที่ลงทะเบียนล่าสุด จำนวน ๕๐๐,๐๐๐ ราย

ประเด็นที่ ๑ ขอฝากท่านพัฒนาการจังหวัดในเรื่องการส่งเสริมและสนับสนุนให้ผู้ประกอบการ OTOP ซึ่งมีประมาณ ๙๐,๐๐๐ ราย และผู้ประกอบการรายใหม่ให้ท่านเน้นย้ำให้ไปลงทะเบียนเป็นผู้ประกอบการ OTOP

ประเด็นที่ ๒ ฝากท่านพัฒนาการจังหวัดขอความร่วมมือพัฒนาการอำเภอ ในเรื่องการเปลี่ยนสิทธิ์ จำนวน ๕๐,๐๐๐ ร้านค้า ที่ต้องเดินทางไปติดต่อธนาคารกรุงไทย จะมีปัญหาหรือมีความยุ่งยากหรือไม่ ในการที่จะเปลี่ยนจากร้านค้าทั่วไปมาเป็นร้านค้าของ OTOP ให้เก็บข้อมูลแล้วสะท้อนกลับมาให้รับทราบ

ประเด็นที่ ๓ เรื่องงาน OTOP MIDYEAR ให้พัฒนาการจังหวัดคัดเลือกผู้ประกอบการ โดยเฉพาะอาหารชวนชิมต่างๆ รวมทั้งประเภทอื่น ต้องเข้าร่วมโครงการไทยช่วยไทยพลัส เพื่อเป็นการกระตุ้นยอดขายและกระตุ้นเศรษฐกิจ จะเป็นการสอดคล้องกับนโยบายรัฐบาล

จากการที่ท่านอธิบดีมอบหมายให้ติดตามงานที่จังหวัดขอนแก่นร่วมกับท่านรัฐมนตรีช่วยว่าการกระทรวงมหาดไทย(นายพลพีร์ สุวรรณฉวี) ท่านได้ให้ความสำคัญในทุกงานของกรมการพัฒนาชุมชน และเน้นย้ำในเรื่อง ๑. เรื่องโครงการOTOP ๒. กองทุนพัฒนาบทบาทสตรี ๓. โครงการโคกหนองนา หากมีการติดตามงาน ขอฝากท่านพัฒนาการจังหวัดได้เตรียมข้อมูลเหล่านี้ด้วย

**๑.๔ ข้อสั่งการรองอธิบดีกรมการพัฒนาชุมชน (นายสามารถ สุวรรณมณี) จำนวน ๒ เรื่อง**

๑.๔.๑ เรื่องการบริหารงานบุคคล ขอให้หน่วยงานต้นสังกัดที่มีบุคคลเข้ารับการประเมินเพื่อเลื่อนระดับเป็นชำนาญการพิเศษ ให้เร่งรัดเรื่องการจัดส่งการประเมินผลงานโดยเร่งด่วน จะได้มีการพิจารณาปรับเปลี่ยน โยกย้าย และบรรจุบุคคลากรส่งไปปฏิบัติงานให้กับท่านโดยเร็ว ซึ่งปัจจุบันยังเหลืออีก ๓๑ รายที่ยังไม่ส่ง ขอความกรุณาเร่งดำเนินการด้วย

๑.๔.๒ เรื่องการเร่งรัดการเบิกจ่ายงบประมาณ ปัจจุบันกรมการพัฒนาชุมชนมีภาพรวมในการเบิกจ่ายต่ำกว่าเป้าหมายที่รัฐบาลกำหนด โดยเฉพาะอย่างยิ่งงบลงทุน ในการติดตามการดำเนินงานเรื่องการจัดซื้อจัดจ้าง งบดำเนินงาน งบลงทุนทั้งหมดครุภัณฑ์ สิ่งก่อสร้าง กรมฯ ได้ทำตารางติดตามงานให้ เพื่อจะได้รู้ถึงความคืบหน้า โดยจะให้กองคลังส่งให้กับผู้อำนวยการสำนัก กอง โดยเฉพาะอย่างยิ่งในส่วนกลางจะได้ช่วยดู และเร่งรัดเจ้าหน้าที่ผู้รับผิดชอบ และได้ประสานกับกองคลังที่จะได้เร่งรัดการจัดซื้อจัดจ้างและการเบิกจ่ายในโอกาสต่อไป

**มติที่ประชุม** รับทราบ

**ระเบียบวาระที่ ๒ เรื่องรับรองรายงานการประชุมกรมการพัฒนาชุมชน ครั้งที่ ๓/๒๕๖๙ และครั้งที่ ๔/๒๕๖๙ (สล.)**

สำนักงานเลขาธิการกรม ได้จัดทำรายงานการประชุมกรมการพัฒนาชุมชน ครั้งที่ ๓/๒๕๖๙ จำนวนทั้งสิ้น ๓๐ หน้า พร้อมเผยแพร่ทางเว็บไซต์สำนักงานเลขาธิการกรม กรมการพัฒนาชุมชน เมื่อวันที่ ๒๓ เมษายน ๒๕๖๙ และจัดทำรายงานการประชุมกรมการพัฒนาชุมชน ครั้งที่ ๔/๒๕๖๙ จำนวนทั้งสิ้น ๕ หน้า พร้อมเผยแพร่ทางเว็บไซต์สำนักงานเลขาธิการกรม กรมการพัฒนาชุมชน เมื่อวันที่ ๒๙ เมษายน ๒๕๖๙ โดยผู้บริหารสามารถเข้ารับรองรายงานการประชุมทางเว็บไซต์ดังกล่าว

**มติที่ประชุม** รับรองรายงานการประชุม

**ระเบียบวาระที่ ๓ เรื่องสืบเนื่อง**

๓.๑ การรายงานผลการดำเนินงานตาม ๕+๑ ประเด็นเน้นย้ำของกรมการพัฒนาชุมชน ประจำปี ๒๕๖๙ ประจำเดือนพฤษภาคม ๒๕๖๙ (กผ.) นายนพรัตน์ อารังทรัพย์ ผู้อำนวยการกองแผนงาน ได้รายงานผลการขับเคลื่อนงานตาม ๕ ประเด็นเน้นย้ำ ได้แก่ (๑) การยกระดับอัตราการเติบโตของรายได้ OTOP (๒) การขับเคลื่อนหมู่บ้านชุมชนเพื่อพัฒนาเศรษฐกิจฐานรากและแก้ไขปัญหาเสฟติด (๓) การเสริมสร้างความเข้มแข็งของชุมชนสู่ความยั่งยืน (๔) การขับเคลื่อนสารสนเทศเพื่อการพัฒนาชุมชน และ (๕) การบริหารจัดการกองทุนพัฒนาบทบาทสตรีให้มีประสิทธิภาพ โดยผลการดำเนินงานในรอบเดือนมีนาคมพบว่าประเด็นเน้นย้ำที่ ๑ ถึง ๔ มีผลการขับเคลื่อนอยู่ในระดับ A ซึ่งถือว่ามีผลการดำเนินงานในระดับดีเยี่ยม สำหรับประเด็นเน้นย้ำที่ ๕ ซึ่งเป็นปัจจัยสำคัญที่สะท้อนความแตกต่างของการดำเนินงานในระดับจังหวัด พบว่ามีจังหวัดที่สามารถดำเนินงานได้ในระดับ A จำนวน ๖๑ จังหวัด ระดับ B จำนวน ๘ จังหวัด ระดับ C จำนวน ๓ จังหวัด และระดับ D จำนวน ๔ จังหวัด โดยจังหวัดที่มีผลการดำเนินงานสูงสุด ๕ อันดับแรก ได้แก่ จังหวัดสุโขทัย จังหวัดอุดรธานี จังหวัดน่าน จังหวัดฉะเชิงเทรา และจังหวัดปราจีนบุรี ขณะที่ ๕ จังหวัดที่มีผลการดำเนินงานอยู่ในลำดับท้าย ได้แก่ จังหวัดปทุมธานี จังหวัดสมุทรปราการ จังหวัดกระบี่ จังหวัดพระนครศรีอยุธยา และจังหวัดสิงห์บุรี ประเด็นเน้นย้ำที่เป็นตัวแปรสำคัญที่ทำให้เกิดการเปรียบเทียบความแตกต่างก็คือตัวชี้วัดในเรื่องของกองทุนพัฒนาบทบาทสตรี เนื่องจากได้มีการประเมินจาก ๓ ตัวชี้วัดหลัก คือ ๑. เรื่องการใช้จ่ายเงินทุนหมุนเวียน ๒. เรื่องการชำระคืนเงินกู้ยืม และ ๓. เรื่องของหนี้เกินกำหนดชำระ

ทั้งนี้ ในห้วงเดือนมิถุนายน ตัวชี้วัดที่เป็นตัวชี้วัดกองทุนพัฒนาบทบาทสตรี มีการปรับเปลี่ยนเรื่องของเกณฑ์การชี้วัดเรื่องของหนี้ที่เกินกำหนดชำระจากเดิมกำหนดไว้ในเดือนพฤษภาคม ๙% ในเดือนมิถุนายนจะวัดกันที่ ๘% เพราะฉะนั้นทุกจังหวัดขอให้มีการเตรียมความพร้อมในเรื่องของการ ดำเนินดำเนินการเรื่องนี้ด้วย

**เกณฑ์การให้คะแนน เดือนมิถุนายน 2569**

<p><b>1 OTOP PLUS</b></p> <ul style="list-style-type: none"> <li>เข้าสู่ E-Commerce ต่อเนื่อง (≥ 2-3 แพลตฟอร์ม)</li> <li>รายงานผลการตลาดและยอดขายจริง</li> <li>ผลิตสื่อประชาสัมพันธ์ผ้าไทยและผลิตภัณฑ์ชุมชน ≥ 2 ช่องทาง</li> <li>ติดตามผลการดำเนินงาน</li> </ul> <p>เน้นการวัดผลเชิงรายได้และการตลาด ไม่ใช่แค่การเข้าร่วม</p>	<p><b>2 หมู่บ้านทุนชุมชนฯ</b></p> <ul style="list-style-type: none"> <li>รายงานผลการดำเนินงานไตรมาส 3 ครบถ้วน</li> <li>ประเมินผลการแก้หนี้และการออม</li> <li>สรุปผลการดำเนินงานระดับจังหวัด</li> </ul> <p>คะแนนขึ้นอยู่กับความครบถ้วนและคุณภาพของรายงาน</p>	<p><b>3 การเสริมสร้างความเข้มแข็งชุมชน</b></p> <p>ร้อยละของตำบลที่นำแผนพัฒนาตำบลไปใช้จริง</p> <p><b>≥ 90%</b> ได้คะแนนเต็ม</p> <p>หากต่ำกว่า 90% ลดระดับคะแนนตามเกณฑ์ A – D</p> <p>ตัวชี้วัดเชิงผลลัพธ์ด้านการใช้แผนพัฒนาตำบล</p>	<p><b>4 การขับเคลื่อนสารสนเทศ (CDD AI + จปฐ.)</b></p> <ul style="list-style-type: none"> <li>จปฐ. : ส่งเสริมการใช้ข้อมูลร่วมกับภาคี ≥ 4 ครั้ง (นับจากเมษายน)</li> <li>CDD AI :             <ul style="list-style-type: none"> <li>≥ 1 กิจกรรม/เดือน</li> <li>ประชาสัมพันธ์ ≥ 2 ครั้ง/เดือน</li> <li>วิเคราะห์เชิงลึก ≥ 1 เรื่อง</li> </ul> </li> </ul> <p>คะแนนขึ้นอยู่กับการใช้ข้อมูลจริงและการเผยแพร่ต่อภาคี</p>	<p><b>5 กองทุนพัฒนาบทบาทสตรี</b></p> <ul style="list-style-type: none"> <li>การใช้จ่ายเงินทุนหมุนเวียน ≥ 80% ได้คะแนนเต็ม (40 คะแนน)</li> <li>ไม่มีการวัดการรับชำระคืนเงินกู้ยืม (30 คะแนนคงที่)</li> <li>หนี้เกินกำหนดชำระ ≤ 8% ได้คะแนนเต็ม (30 คะแนน)</li> </ul> <p><b>รวมสูงสุด 100 คะแนน</b></p> <p>เน้นการเพิ่มการใช้จ่ายและการเผยแพร่ต่อภาคี</p>
---	---	---	--	---

**กลยุทธ์สำคัญ : โฟกัส “การบริหารจัดการหนี้” ควบคู่การใช้เงินทุนอย่างมีประสิทธิภาพ**

ตั้งเป้าหมายควบคุมหนี้เกินกำหนดชำระ (NPL) ลดลงอย่างชัดเจน



พฤษภาคม 2569  
NPL ไม่เกิน  
**9%**

มิถุนายน 2569  
NPL ไม่เกิน  
**8%**

- มุ่งยกระดับคุณภาพการบริหารจัดการหนี้ในพื้นที่ที่ยังเป็นจุดถ่วง
- เสริมความเข้มแข็งของผลการดำเนินงานภาพรวมของประเทศให้ต่อเนื่องและสมดุลมากขึ้น

ภาพประกอบ ๓.๑

มติที่ประชุม รับทราบ

ระเบียบวาระที่ ๔ เรื่องเพื่อทราบ

- จำนวน ๑๓ เรื่อง

๔.๑ โดยการนำเสนอ จำนวน ๖ เรื่อง

๔.๑.๑ รายงานผลการตรวจราชการ ประจำเดือนพฤษภาคม พ.ศ. ๒๕๖๙ (สตร.) นายสัจด์ พิษพันธ์ หัวหน้าผู้ตรวจราชการกรมการพัฒนาชุมชน ได้รายงานผลการตรวจราชการ จำนวน ๓ เรื่อง ได้แก่

๑. การส่งเสริมผลิตภัณฑ์ชุมชน (OTOP) ให้เข้าสู่โครงการ "ไทยช่วยไทย"

ข้อค้นพบ จังหวัดมีการบูรณาการกับห้างค้าปลีกสมัยใหม่ เช่น Tops, Big C, Lotus ในการนำสินค้าอุปโภคบริโภคมาจำหน่ายในราคาประหยัดร่วมกับสินค้า OTOPT มีการประสานความร่วมมือกับสำนักงานพาณิชย์จังหวัดเพื่อผลักดันสินค้าชุมชนที่ได้รับรองมาตรฐานระดับสากล

ข้อเสนอแนะเชิงพื้นที่ ให้จัดทำตลาดระยะยาว หรือตลาดทดแทนหลังสิ้นสุดกิจกรรมส่งเสริมการพัฒนามาตรฐานสินค้าอย่างต่อเนื่อง ควบคู่ไปกับการจัดอบรมด้านการตลาดดิจิทัลและการใช้แพลตฟอร์มออนไลน์อย่างมืออาชีพ

ข้อเสนอแนะโดยผู้ตรวจราชการกรม ผลักดันแนวทางการใช้เทคโนโลยีดิจิทัลมาใช้ เช่น ใช้ AI ในการผลิตสื่อและบรรจุภัณฑ์ ส่งเสริมให้ผู้ผลิตผู้ประกอบการ ได้ดึงเสน่ห์ภูมิปัญญา

หรือวัฒนธรรม...

หรือวัฒนธรรมท้องถิ่นมาสร้างเป็นเรื่องราวของผลิตภัณฑ์ ควบคู่กับการปรับปรุงบรรจุภัณฑ์ (Packaging) ให้ทันสมัย สะดวกต่อการขนส่ง และเป็นมิตรกับสิ่งแวดล้อม

๒. การสื่อสารสร้างภาพลักษณ์องค์กร

ข้อค้นพบ จังหวัดมีการประยุกต์ใช้ Ai เช่น Google Ai Studio, Gemini, ChatGPT ในการร่างเนื้อหาข่าว จังหวัดมีการขยายช่องทาง TikTok และรายการวิทยุ(สวท.น่าน, สวท.ระนอง) เพื่อเข้าถึงคนรุ่นใหม่ ๆ

ข้อเสนอแนะเชิงพื้นที่ ขอให้สนับสนุนซอฟต์แวร์ลิขสิทธิ์แท้ เช่น Canva Pro, CapCut Pro เพื่อการผลิตสื่อ เร่งปิดช่องว่างทักษะดิจิทัลให้บุคลากรทุกช่วงวัยอย่างต่อเนื่อง

ข้อเสนอแนะโดยผู้ตรวจราชการกรม ความรวดเร็วและถูกต้อง ใช้กฎการสื่อสารแบบ Real - time รายงานข่าวหลังจบกิจกรรมทันที มีระบบ Fact-Checking ชี้แจงข่าวคลาดเคลื่อนภายใน ๒๔ ชั่วโมง บุคลากรทุกคนเป็นทูตการสื่อสารภาพลักษณ์เชิงบวก

๓. การขับเคลื่อนโครงการ/กิจกรรม ให้เป็นไปด้วยความโปร่งใส และมีธรรมาภิบาล

ข้อค้นพบ จังหวัดใช้ระบบติดตามดิจิทัลในการควบคุมงบประมาณแบบ Real - time มาตรการป้องกันเชิงรุก ประกาศนโยบาย No Gift Policy

ข้อเสนอแนะเชิงพื้นที่ มีแบบฟอร์มในการเสนอโครงการเพื่อสร้างมาตรฐานเดียวกัน ควรจัดทำแผนการดำเนินงานและแผนการใช้จ่ายงบประมาณกระจายตามหัววงระยะเวลาตามความเหมาะสม เพื่อป้องกันการกระจุกตัวในไตรมาสสุดท้าย

ข้อเสนอแนะโดยผู้ตรวจราชการกรม เปิดเผยข้อมูลโครงการ/งบประมาณ ผ่านระบบออนไลน์ เช่น การใช้ Dashboard มีการถอดบทเรียนความเสี่ยง ๕ ด้าน (บริหาร, งบประมาณ, จัดซื้อจัดจ้าง, ระยะเวลา, ผลลัพธ์) ทุกสิ้นไตรมาส และ การใช้ Dashboard แสดงสถานะการเบิกจ่าย

พื้นที่ตัวอย่างความสำเร็จ (Best Practice)

ประเด็น การส่งเสริมผลิตภัณฑ์ชุมชน (OTOP) ให้เข้าสู่โครงการ "ไทยช่วยไทย"

จังหวัดพังงาใช้กลยุทธ์ โมเดลรถพุ่มพวงไทยช่วยไทย การเข้าถึงประชาชนโดย ส่งรถพุ่มพวงบุกถึงที่ ช่วยลดภาระลดค่าครองชีพ กระตุ้นเศรษฐกิจฐานราก จังหวัดพะเยาใช้กลยุทธ์เชื่อมโยงช่องทางการตลาดที่หลากหลายนำผลิตภัณฑ์ชุมชนที่โดดเด่น สินค้า OTOP ที่ร่วมคนละครึ่งพลัส สินค้า GI จำหน่ายห้างค้าปลีกที่หลากหลายในพื้นที่ เช่น Top Plaza, ห้างเจริญภัณฑ์, Big C และ Lotusรวมถึงตลาดไทยช่วยไทย ครอบคลุมทุกอำเภอและรถพุ่มพวง

ประเด็น การสื่อสารสร้างภาพลักษณ์องค์กร

จังหวัดฉะเชิงเทราใช้กลยุทธ์ขับเคลื่อนเชิงสร้างสรรค์ผ่านสัญลักษณ์ (Mascot) "น้องรี้ว์รี้ว์" ในฐานะทูตตราสินค้า ใช้มาสคอตน้องรี้ว์รี้ว์ ในกระบวนการสื่อสาร ส่งผลให้เกิดการขยายการรับรู้ไปยังทั้ง ๑๑ อำเภอ นำไปสู่ความสำเร็จจากการขยายเสื้อได้มากกว่า ๑,๕๐๐ ตัว ในกิจกรรม "เดิน วิ่ง กลิ้ง คลาน" เพื่อกองทุนแม่ๆ โดยมี เป้าหมายสูงสุด (Impact) เพื่อสร้างภาพลักษณ์องค์กร

จังหวัดชุมพรใช้กลยุทธ์ระบบรายงานข่าวประชาสัมพันธ์แบบอัตโนมัติผ่าน Line สามารถสรุปข่าวได้แบบ Real-time ลดระยะเวลาในการจัดทำรายงานของ สพอ. ได้มากกว่าร้อยละ ๙๙ เพิ่มประสิทธิภาพการบริหารจัดการข้อมูลข่าวสารและการติดตามผลการดำเนินงาน เกิดความสะดวกรวดเร็ว และลดขั้นตอนการทำงาน

ประเด็น ความโปร่งใสและธรรมาภิบาล  
 จังหวัดลำพูน ใช้กลยุทธ์สร้างมาตรฐานกระบวนการงาน ใช้ดิจิทัลบริหารความเสี่ยง  
 ผลลัพธ์คือดัชนีข้อร้องเรียนเป็น ศูนย์ (Zero Complaints)ผ่านระบบทะเบียนคุมงบประมาณ Digital  
 จังหวัดนครนายก ใช้กลยุทธ์ระบบสารสนเทศติดตามการเบิกจ่ายงบประมาณ Real – Time  
 มีทีมนิเทศติดตามแผนงาน และใช้ Dashboard แสดงการติดตามการเบิกจ่ายงบประมาณที่สามารถแสดง  
 สถานะความคืบหน้าของแต่ละอำเภอและกลุ่มงานได้อย่างชัดเจนและเป็นรูปธรรม

๔.๑.๒ โครงการจัดงาน OTOP Midyear 2026 (สภว.) จะมีการจัดขึ้นระหว่างวันที่ ๒๐ - ๒๘ มิถุนายน ๒๕๖๙ ณ อาคารชาเลนเจอร์ ๑ - ๓ ศูนย์แสดงสินค้าและการประชุมอิมแพ็ค เมืองทองธานี โดยกรมการพัฒนาชุมชนได้มีหนังสือแจ้งไปยังจังหวัดเมื่อวันที่ ๖ พฤษภาคม ๒๕๖๙ ขอให้ทางจังหวัดทุกจังหวัด ได้ปฏิบัติตามแนวทางที่กรมการพัฒนาได้แจ้งไป ซึ่งในงานจัดงานครั้งนี้จะมีพิธีการเฉลิมพระเกียรติ พระบาทสมเด็จพระปรเมนทรรามาธิบดีศรีสินทรมหาวชิราลงกรณ พระวชิรเกล้าเจ้าอยู่หัว และสมเด็จพระนางเจ้าสิริกิติ์ พระบรมราชินีนาถ พระบรมราชชนนีพันปีหลวง ผลิตภัณฑ์มูลนิธิอาสาเพื่อนพึ่ง (ภาฯ)ยามยาก สภากาชาดไทย การ จัดแสดงและจำหน่ายผลิตภัณฑ์ OTOP สุดยอดผลิตภัณฑ์ OTOP ระดับ ๓ - ๕ ดาว โชนอาหารชวนชิม ผักและ ผลไม้คุณภาพ โชนพิเศษ และ ไฮไลท์ (Special Zones & Highlights) OTOP ขึ้นเครื่อง / OTOP พรีเมียม / Young OTOP / โชนผ้าบาติก / ศิลปิน OTOP / ผ้าไทยใส่ให้สนุก / หัตถกรรม จักสาน สู้ตลาดสากล / ชุมชนท่องเที่ยว OTOP นวัตวิถี / OTOP Next / Studio Live / Health & SPA / หมู่บ้านคนรักซ์ช้าง / บ.ประชารัฐรักสามัคคีฯ / สมาคมคนพิการฯ / ศอ.บต. และยังมีกิจกรรม OTOP Pro Seller ซึ่งเป็นการ คัดเลือกตัวแทนจังหวัด โดยให้จังหวัดพิจารณาคัดเลือกผู้ประกอบการที่มีความสามารถในการจำหน่ายสินค้า บนแพลตฟอร์มออนไลน์ จำนวนไม่น้อยกว่า ๒ ราย ร่วมแข่งขัน Live สดภายในงานOTOP Midyear 2026 เกณฑ์การคัดเลือกหาผู้ชนะ ๒๐ ราย จาก ๗๖ จังหวัด เพื่อร่วมชิงชนะเลิศ ซึ่งคัดเลือกให้เหลือ จำนวน ๕ ราย ประกวดรอบชิงชนะเลิศ และขอแนะนำเสนอเพิ่มเติมเรื่องสรุปผลการดำเนินงานโครงการจัดแสดงและจำหน่าย ผลิตภัณฑ์ OTOP ในงานเทศกาลไทย ณ กรุงโตเกียว



ภาพประกอบ ๔.๑.๒

๔.๑.๓ โครงการพัฒนาข้าราชการที่อยู่ระหว่างทดลองปฏิบัติหน้าที่ราชการ หลักสูตรพัฒนากรก่อนประจำการ รุ่นที่ ๑๓๔ (ระหว่างวันที่ ๒๕ พฤษภาคม – ๓ กรกฎาคม ๒๕๖๙) (สพข.) สืบเนื่องจากกรมการพัฒนารัฐบาลท้องถิ่น มอบหมายให้สถาบันการพัฒนารัฐบาลท้องถิ่น โดยวิทยาลัยการพัฒนารัฐบาลท้องถิ่น ดำเนินโครงการพัฒนาข้าราชการที่อยู่ระหว่างทดลองปฏิบัติราชการ หลักสูตรพัฒนากรก่อนประจำการ รุ่นที่ ๑๓๔ มีผู้เข้าอบรมทั้งสิ้น จำนวน ๘๙ ราย เป็นเพศชาย ๒๕ ราย เพศหญิง ๖๔ ราย มีอายุสูงสุด ๕๐ ปี อายุน้อยที่สุด ๒๓ ปี อายุโดยเฉลี่ย ๓๔ ปี ซึ่งการฝึกอบรมในรุ่นนี้มีความพิเศษ เนื่องจากมีการแบ่งการอบรมเป็นช่วง ช่วงแรกเป็นการเตรียมความพร้อมของภาคสนาม ๘ สัปดาห์ ช่วงแรกระหว่างวันที่ ๓๐ มีนาคม - วันที่ ๒๒ พฤษภาคม ๒๕๖๙ ในพื้นที่ต้นสังกัด จำนวน ๓๕ จังหวัด โดยได้กำหนดให้พัฒนากรจังหวัดพัฒนากรอำเภอ และพัฒนากรรุ่นพี่ในสำนักงาน ร่วมเป็นพี่เลี้ยงเพื่อถ่ายทอดประสบการณ์และมีการบันทึกองค์ความรู้ในทุกวัน และในทุกวันศุกร์ จะมีทีมสถาบันติดตามการดำเนินงานผ่านระบบZoom ในช่วงที่สอง จะเป็นการฝึกอบรมเข้มข้นที่วิทยาลัยการพัฒนารัฐบาลท้องถิ่น อำเภอบางละมุง จังหวัดชลบุรี ซึ่งใช้เวลาทั้งหมด ๔๐ วัน เริ่มตั้งแต่วันที่ ๒๕ พฤษภาคม – ๓ กรกฎาคม ๒๕๖๙ หลักสูตรนี้จะแบ่งเป็น ๔ หมวด การเรียนรู้มีจำนวนวิชาทั้งหมด ๓๓ วิชา ซึ่งจัดสรรเวลาออกเป็น ๓ ส่วน



ภาพประกอบ ๔.๑.๓

๔.๑.๔ การสนับสนุนการดำเนินการโครงการไทยช่วยไทย พลัส (๖๐/๔๐) กรมการพัฒนารัฐบาลท้องถิ่น กระทรวงมหาดไทย(กผ.) กรมการพัฒนารัฐบาลท้องถิ่นได้ดำเนินการ ๓ เรื่อง ดังนี้

๑. การจัดส่งข้อมูลผู้ผลิต ผู้ประกอบการ OTOP ให้กระทรวงการคลัง เพื่อใช้เป็นฐานข้อมูลการตรวจสอบร้านค้าที่เข้าร่วมโครงการ จากการดำเนินงานที่ผ่านมา สำนักส่งเสริมภูมิปัญญาท้องถิ่นและวิสาหกิจชุมชน ได้พิจารณาคัดกรองกลุ่มเป้าหมาย จากบัญชีบัตรประชาชนผู้เสียภาษี มีข้อมูลผู้ผลิต ผู้ประกอบการ OTOP ทั้งสิ้นจำนวน ๗๖,๕๖๔ ราย/กลุ่ม ทั้งนี้ กรมการพัฒนารัฐบาลท้องถิ่นได้จัดส่งข้อมูลดังกล่าวให้กระทรวงการคลังเรียบร้อยแล้ว เมื่อวันที่ ๒๑ พฤษภาคม ๒๕๖๙ เพื่อให้ธนาคารกรุงไทยนำข้อมูลนี้ผ่านการตรวจสอบความสมบูรณ์ ใช้เป็นฐานข้อมูลในการตรวจสอบร้านค้าที่เข้าร่วมโครงการต่อไป

๒. การจัดส่ง...

๒. การจัดส่งรายชื่อพัฒนาการอำเภอและเจ้าหน้าที่ที่เกี่ยวข้องให้กระทรวงการคลัง เพื่อทำหน้าที่ในการยืนยันการประกอบการจริงของผู้ผลิต ผู้ประกอบการ OTOP ที่จะสมัครเข้าร่วมโครงการฯ สืบเนื่องจากโครงการคนละครึ่ง ได้มีกลุ่มผู้ผลิต ผู้ประกอบการ OTOP เข้าร่วมกว่า ๖๐,๐๐๐ ราย โดยให้ กำนัน ผู้ใหญ่บ้าน เป็นผู้รับรองกลุ่ม แต่เนื่องจากกรมการพัฒนาชุมชน ต้องการมีเอกภาพในเรื่องฐานข้อมูล ผู้ผลิต ผู้ประกอบการ OTOP ที่จะเข้าร่วมโครงการ จึงได้เสนอให้คณะกรรมการเปลี่ยนเป็น พัฒนาการอำเภอ กับเจ้าหน้าที่พัฒนาชุมชน ๑ คน เป็นอำเภอละ ๒ คน รวมทั้งสิ้น จำนวน ๑,๗๕๖ คน เป็นผู้รับรองความ ถูกต้องของกลุ่มข้อมูล OTOP ที่จะเข้าร่วม ทั้งนี้ กรมการพัฒนาชุมชนได้จัดส่งข้อมูลดังกล่าวให้ กระทรวงการคลังเรียบร้อยแล้ว เมื่อวันที่ ๒๑ พฤษภาคม ๒๕๖๙ และไม่สามารถเปลี่ยนแปลงรายชื่อได้ โดยผู้ได้รับมอบหมายเป็นเจ้าหน้าที่ ยืนยันการประกอบการจริงของผู้ผลิต ผู้ประกอบการ OTOP ที่สมัครเข้าร่วมโครงการ ปฏิบัติหน้าที่ ตั้งแต่วันที่ ๒๕ พฤษภาคม ๒๕๖๙ จนสิ้นสุดระยะเวลาการรับสมัครตามโครงการ

การดำเนินการโครงการไทยช่วยไทย พัส (๖๐/๔๐) กรณี ผู้ประกอบการ OTOP รายเดิมที่เคยลงทะเบียนในปี ๒๕๖๘ (โครงการคนละครึ่ง พัส) เป็น "ร้านค้าทั่วไป" เมื่อกดยืนยันสิทธิ์ โครงการไทยช่วยไทย พัส ปี ๒๕๖๙ ระบบจะล็อกเป็นร้านค้าทั่วไป ไม่สามารถเปลี่ยนเป็น "ร้านค้า OTOP" ได้อัตโนมัติ ขอให้ผู้ประกอบการ OTOP รายเดิม แจ้งยืนยันตัวตนต่อธนาคารกรุงไทย เพื่อขอปรับปรุง ฐานข้อมูลจาก "ร้านค้าทั่วไป" เป็น "ร้านค้า OTOP" โดยสามารถไปดำเนินการได้ที่ธนาคารกรุงไทย สาขา ที่ลงทะเบียนไว้ ตั้งแต่นี้เป็นต้นไป

การดำเนินการโครงการไทยช่วยไทย พัส (๖๐/๔๐) กรณี ผู้ประกอบการ OTOP รายใหม่ ให้นำแบบฟอร์มที่ได้รับการยืนยันจากสำนักงานพัฒนาชุมชนอำเภอ หรือกรุงเทพมหานคร ไปที่ ธนาคารกรุงไทย(KTB) สาขาใกล้บ้าน ไปเปิดบัญชีและติดตั้งแอป "ถุงเงิน" เจ้าหน้าที่ธนาคารจะตรวจสอบ เอกสารและยืนยันข้อมูล รอผลการลงทะเบียนผ่านแอปถุงเงิน ร้านค้าที่สามารถขอรับการยืนยันได้ เช่น ร้าน OTOP/ วิสาหกิจชุมชน ร้านอาหาร และเครื่องดื่ม ร้านบริการทั่วไปที่ถูกต้องตามกฎหมาย กิจการชุมชนต่าง ๆ เริ่มโครงการ ๑ มิถุนายน - ๓๐ กันยายน ๒๕๖๙ สอบถามเพิ่มเติมได้ที่ สำนักงานพัฒนาชุมชนอำเภอ (พช.) ในพื้นที่ของท่าน

๓. การประชาสัมพันธ์โครงการไทยช่วยไทย พัส (๖๐/๔๐) ขอให้สำนักงาน พัฒนาชุมชนจังหวัด (สพจ.) และสำนักงานพัฒนาชุมชนอำเภอ (สพอ) ดำเนินการประชาสัมพันธ์โครงการไทย ช่วยไทย พัส (๖๐/๔๐) และเชิญชวนผู้ผลิต ผู้ประกอบการ OTOP รวมทั้งประชาชน สมัครเข้าร่วมโครงการ ตามช่องทางที่เห็นสมควร

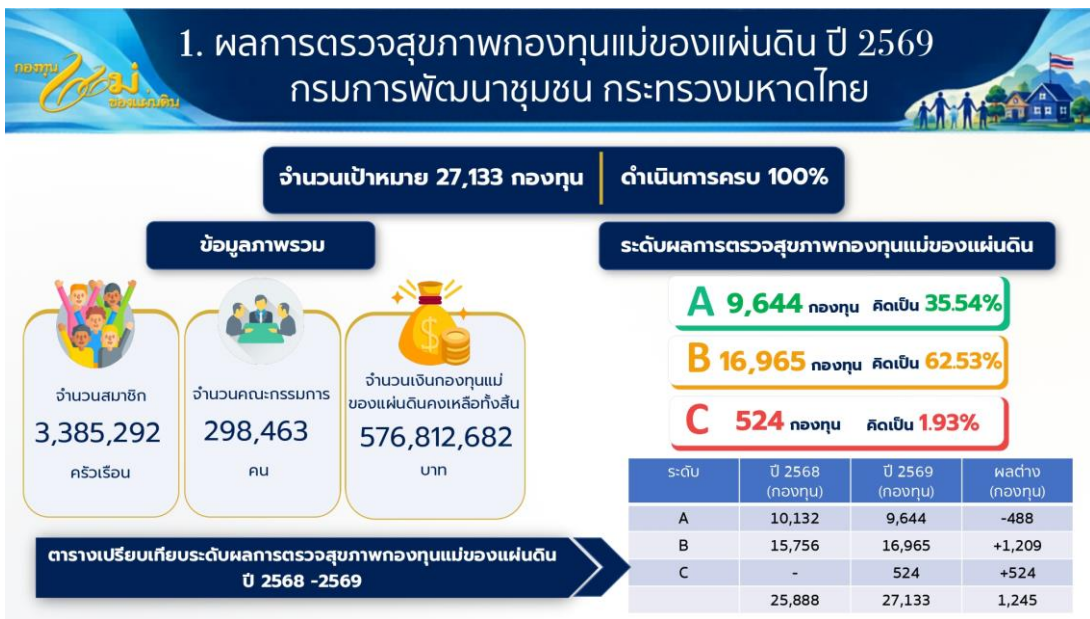
๔.๑.๕ การขับเคลื่อนงานกองทุนแม่ของแผ่นดิน ปีงบประมาณ พ.ศ. ๒๕๖๙ (สทอ.) ผลการประชุมคณะกรรมการอำนวยการกองทุนแม่ของแผ่นดิน ครั้งที่ ๑/๒๕๖๙ เมื่อวันที่ ๑๘ พฤษภาคม ๒๕๖๙ เป็นความร่วมมือระหว่างสำนักงานคณะกรรมการป้องกันและปราบปรามยาเสพติด และกรมการพัฒนาชุมชน โดยปลัดกระทรวงมหาดไทยได้มอบหมายให้อธิบดีกรมการพัฒนาชุมชน เป็นประธานในการประชุม ผลการประชุมมีประเด็นสำคัญ ดังนี้

๑. การตรวจสุขภาพหมู่บ้าน/ชุมชนกองทุนแม่ของแผ่นดิน ประจำปี ๒๕๖๙
๒. การดำเนินการตามตัวชี้วัด ร้อยละของหมู่บ้าน/ชุมชน กองทุนของแผ่นดิน มีส่วนร่วมสนับสนุนเพื่อป้องกันปัญหายาเสพติด (ร้อยละ ๙๐)

๓. โครงการ ๑๒๘ กองทุนแม่ของแผ่นดินสืบสานพระราชปณิธาน สมเด็จพระบรมราชชนนีพันปีหลวง เพื่อการแก้ไขปัญหายาเสพติดอย่างยั่งยืน ประจำปีงบประมาณ พ.ศ. ๒๕๖๙

๔. หลักเกณฑ์การยกระดับหมู่บ้าน/ชุมชนกองทุนแม่ของแผ่นดินสู่การเป็นศูนย์เรียนรู้ เพื่อป้องกันและแก้ไขปัญหายาเสพติดอย่างยั่งยืน

๕. การจัดมหกรรมกองทุนแม่ของแผ่นดิน ประจำปี ๒๕๖๙ สำนักงานคณะกรรมการป้องกันและปราบปรามยาเสพติด ภายใต้แนวคิด สืบสานพระราชปณิธานด้วยพลังแห่งความเมตตา การโอบกอดและให้โอกาสผู้ก้าวพลาด ตลอดจนการเสริมสร้างความเข้มแข็งของหมู่บ้าน/ชุมชนอย่างยั่งยืน



ภาพประกอบ ๔.๑.๕ (๑)



ภาพประกอบ ๔.๑.๕ (๒)




ภาพประกอบ ๔.๑.๕ (๓)



ภาพประกอบ ๔.๑.๕ (๔)

๔.๑.๖ ผลการเบิกจ่ายและการใช้งบประมาณ ประจำปีงบประมาณ พ.ศ. ๒๕๖๙ ข้อมูล ณ วันที่ ๒๒ พฤษภาคม ๒๕๖๙ (กค.) โดยในภาพรวมกรมการพัฒนาชุมชนได้รับการจัดสรรงบประมาณจำนวน ๕,๗๐๐ ล้านบาท มีผลการเบิกจ่ายร้อยละ ๕๙.๗๘ และผลการใช้จ่ายร้อยละ ๖๖.๐๘ ยังต่ำกว่าเป้าหมายที่กำหนดอยู่ร้อยละ ๑๔.๙๒



ข้อมูล ณ วันที่ 22 พฤษภาคม 2569 (เวลา 13.00 น.)

หน่วย : ล้านบาท

รายการ	งบประมาณ หลังโอน เปลี่ยนแปลง	เบิกจ่าย		ใบสั่งซื้อ/จ้าง (PO)		ผลการใช้จ่าย (เบิกจ่าย + PO)		เป้าหมาย ไตรมาสที่ 3 ใช้จ่าย	สูง/ต่ำ กว่าเป้าหมาย การใช้จ่าย (ร้อยละ)	คงเหลือ
		เป็นเงิน	ร้อยละ	เป็นเงิน	ร้อยละ	เป็นเงิน	ร้อยละ			
<b>ภาพรวม</b>	5,702.595	3,408.761	59.78	359.476	6.30	3,768.237	66.08	81.00	-14.92	1,934.358
รายจ่ายประจำ	5,025.008	2,990.361	59.51	283.081	5.63	3,273.443	65.14	84.00	-18.86	1,751.565
รายจ่ายลงทุน	677.587	418.400	61.75	76.394	11.27	494.794	73.02	69.00	4.02	182.793
- งบดำเนินงาน	489.208	394.201	80.58	35.735	7.30	429.936	87.88	69.00	18.88	59.272
- งบลงทุน	187.992	23.915	12.72	40.660	21.63	64.575	34.35	69.00	-34.65	123.417
- งบรายจ่ายอื่น	0.387	0.284	73.39	-	-	0.284	73.39	69.00	14.39	0.103

ภาพประกอบ ๔.๑.๖(๑)

สำหรับผลการดำเนินงานของหน่วยงานส่วนกลาง กองคลังได้วิเคราะห์หน่วยงานที่มีงบประมาณที่ไม่ได้ดำเนินการใช้จ่าย ส่วนใหญ่อยู่ที่ สำนักส่งเสริมภูมิปัญญาท้องถิ่นและวิสาหกิจชุมชน งบประมาณ ๑๘๑ ล้านบาท โครงการที่ยังไม่ได้ดำเนินการ คือ การจัดงาน OTOP Midyear งบประมาณ ๑๐๐ ล้านบาท ในส่วนกองคลัง ยังมีงบลงทุนที่ยังดำเนินการไม่แล้วเสร็จ ในส่วนของกองแผนงาน ยังมีโครงการประชุมมอบนโยบายและการจัดงาน CD Day ซึ่งการใช้จ่ายงบประมาณ กองคลังได้ดำเนินการติดตาม เร่งรัดในส่วนกลางและส่วนภูมิภาคแล้ว



ข้อมูล ณ วันที่ 22 พฤษภาคม 2569 (เวลา 13.00 น.)

หน่วย : ล้านบาท

ลำดับ ที่	หน่วยงาน	งบประมาณ (ล้านบาท)	ผลการเบิกจ่าย		ผลการใช้จ่าย		คงเหลือ
			เป็นเงิน	ร้อยละ	เป็นเงิน	ร้อยละ	
	<b>รวมทั้งสิ้น</b>	<b>947.302</b>	<b>307.751</b>	<b>32.49</b>	<b>623.925</b>	<b>65.86</b>	<b>323.377</b>
1	กลุ่มงานจริยธรรมข้าราชการกรมการพัฒนามุขม	0.494	0.488	98.63	0.488	98.63	0.006
2	กลุ่มตรวจสอบภายใน	1.216	1.150	94.55	1.150	94.55	0.066
3	กองนิติการ	1.643	1.550	94.36	1.550	94.36	0.093
4	สำนักพัฒนาทุนและองค์การการเงินชุมชน	4.225	3.956	93.62	3.956	93.62	0.269
5	สำนักงานเลขานุการกรม	4.680	4.024	85.99	4.024	85.99	0.656
6	สำนักส่งเสริมภูมิปัญญาท้องถิ่นและวิสาหกิจชุมชน	698.339	263.746	37.77	517.187	74.06	181.152
7	สถาบันการพัฒนามุขม	16.856	10.131	60.10	11.424	67.77	5.432
8	ศูนย์สารสนเทศเพื่อการพัฒนาชุมชน	53.715	1.112	2.07	35.620	66.31	18.096
9	กองการเจ้าหน้าที่	9.792	5.020	51.27	5.020	51.27	4.771
10	สำนักเสริมสร้างความเข้มแข็งชุมชน	6.403	3.106	48.52	3.157	49.31	3.246
11	กลุ่มพัฒนาระบบบริหาร	0.391	0.179	45.87	0.179	45.87	0.212
12	กองคลัง	130.085	10.189	7.83	37.070	28.50	93.015
13	กองแผนงาน	15.549	2.545	16.37	2.545	16.37	13.004
14	สำนักตรวจราชการ	3.912	0.554	14.16	0.554	14.16	3.358

ภาพประกอบ ๔.๑.๖(๒)



### โครงการ/กิจกรรมที่ยังดำเนินการไม่แล้วเสร็จ

หน่วยงานที่เงินงบประมาณคงเหลือเป็นจำนวนมาก

ข้อมูล ณ วันที่ 22 พฤษภาคม 2569

สำนักส่งเสริมภูมิปัญญาท้องถิ่นและวิสาหกิจชุมชน			ศูนย์สารสนเทศเพื่อการพัฒนาชุมชน		
โครงการ	จำนวนเงิน (ล้านบาท)	ผลการใช้จ่าย เพิ่มขึ้น	โครงการ	จำนวนเงิน (ล้านบาท)	ผลการใช้จ่าย เพิ่มขึ้น
1. การจัดงาน OTOP Midyear	100.000	+1.76	1. เพิ่มประสิทธิภาพระบบบริหารจัดการ ข้อมูลความจำเป็นพื้นฐาน (จปฐ)	8.000	+0.14
2. กิจกรรมส่งเสริมการแก้ปัญหาหนี้สินครัวเรือน สำนักดี แผนดี บริหารหนี้ได้	26.640	+0.47	2. เพิ่มประสิทธิภาพแพลตฟอร์มบริการดิจิทัล Click ชุมชน เพื่อบริการประชาชน แบบ One Stop Service	5.000	+0.09
3. นวัตกรรมแบบผ้าไทยใส่ให้สนุก รุ่นใหม่ 2569 (Young Designer 2026)	20.000	+0.18	3. ประชุมเชิงปฏิบัติการพัฒนาทักษะดิจิทัลบุคลากร ด้านการวิเคราะห์ข้อมูลสารสนเทศชุมชน	2.923	+0.06
4. พัฒนาผลิตภัณฑ์ OTOP สำหรับผู้สูงอายุ (OTOP Product for the Elderly)	10.533	+0.35	4. โครงการอื่นๆ	2.173	+0.04
5. โครงการอื่นๆ	23.979	+0.42	<b>รวม</b>	<b>18.096</b>	<b>+0.32</b>
<b>รวม</b>	<b>181.152</b>	<b>+3.18</b>			

ภาพประกอบ ๔.๑.๖(๓)



### โครงการ/กิจกรรมที่ยังดำเนินการไม่แล้วเสร็จ

หน่วยงานที่เงินงบประมาณคงเหลือเป็นจำนวนมาก

ข้อมูล ณ วันที่ 22 พฤษภาคม 2569

กองคลัง			กองแผนงาน		
โครงการ	จำนวนเงิน (ล้านบาท)	ผลการใช้จ่าย เพิ่มขึ้น	โครงการ	จำนวนเงิน (ล้านบาท)	ผลการใช้จ่าย เพิ่มขึ้น
1. เครื่องคอมพิวเตอร์	36.023	+0.64	1. ประชุมมอบนโยบายและแนวทางการดำเนินงานพัฒนาชุมชน ประจำปี 2569	2.253	+0.04
2. รายการปรับปรุงสิ่งก่อสร้าง จำนวน 14 รายการ	56.627	+1.00	2. วันพัฒนาชุมชน ประจำปี 2569 ครั้งที่ 15	8.345	+0.15
<b>รวม</b>	<b>92.650</b>	<b>+1.63</b>	3. โครงการอื่นๆ	2.406	+0.05
			<b>รวม</b>	<b>13.004</b>	<b>+0.23</b>

ภาพประกอบ ๔.๑.๖(๔)

ในส่วนของศูนย์ศึกษาและพัฒนาชุมชน พบว่าส่วนใหญ่มีผลการใช้จ่ายมากกว่า ร้อยละ ๘๐ ขึ้นไป

ลำดับ ที่	หน่วยงาน	งบประมาณ (ล้านบาท)	ผลการเบิกจ่าย		ผลการใช้จ่าย		คงเหลือ
			เป็นเงิน	ร้อยละ	เป็นเงิน	ร้อยละ	
<b>รวมทั้งสิ้น</b>		<b>61.288</b>	<b>54.610</b>	<b>89.10</b>	<b>54.805</b>	<b>89.42</b>	<b>6.483</b>
1	ศพช.พิษณุโลก	6.943	6.597	95.01	6.607	95.15	0.337
2	ศพช.นครศรีธรรมราช	5.195	4.841	93.18	4.876	93.86	0.319
3	ศพช.ลำปาง	5.426	5.039	92.88	5.039	92.88	0.386
4	ศพช.นครราชสีมา	6.563	6.033	91.93	6.093	92.83	0.470
5	ศพช.อุบลราชธานี	5.875	5.275	89.79	5.286	89.98	0.589
6	ศพช.สระบุรี	6.132	5.482	89.40	5.482	89.40	0.650
7	ศพช.ชลบุรี	4.213	3.698	87.78	3.698	87.78	0.515
8	ศพช.เพชรบุรี	3.999	3.364	84.12	3.419	85.49	0.580
9	ศพช.นครนายก	3.979	3.379	84.92	3.393	85.26	0.586
10	ศพช.อุดรธานี	7.778	6.580	84.60	6.580	84.60	1.198
11	ศพช.ยะลา	5.183	4.320	83.35	4.332	83.57	0.851

ภาพประกอบ ๔.๑.๖(๕)

ในส่วนของจังหวัด ที่มีการใช้จ่ายงบประมาณเกินร้อยละ ๘๐ ขึ้นไป มีจำนวน ๓๐ จังหวัด และยังมีอีก ๔๖ จังหวัด ที่มีการใช้จ่ายต่ำกว่าร้อยละ ๘๐ ซึ่งกองคลังได้มีการประชุมเร่งรัดไปแล้ว

ผลการเบิกจ่ายและใช้จ่าย 10 ลำดับแรก					ผลการเบิกจ่ายและใช้จ่าย 10 ลำดับท้าย				
ลำดับ ที่	หน่วยงาน	งบประมาณ (ล้านบาท)	เบิกจ่าย ร้อยละ	ใช้จ่าย ร้อยละ	ลำดับ ที่	หน่วยงาน	งบประมาณ (ล้านบาท)	เบิกจ่าย ร้อยละ	ใช้จ่าย ร้อยละ
1	สพจ.สมุทรปราการ	14.947	88.35	88.35	67	สพจ.ระนอง	7.887	76.98	76.98
2	สพจ.พังงา	13.252	56.48	85.66	68	สพจ.ตราด	8.567	76.64	76.64
3	สพจ.หนองบัวลำภู	17.372	64.87	85.59	69	สพจ.ยโสธร	15.039	76.63	76.63
4	สพจ.ภูเก็ต	7.817	83.31	84.50	70	สพจ.อุดรดิตถ์	13.395	76.42	76.42
5	สพจ.สุพรรณบุรี	19.349	84.23	84.44	71	สพจ.นครพนม	17.789	71.82	76.40
6	สพจ.ชลบุรี	17.560	84.15	84.15	72	สพจ.แม่ฮ่องสอน	10.967	69.11	76.28
7	สพจ.นนทบุรี	11.260	83.74	83.74	73	สพจ.น่าน	17.604	75.68	75.93
8	สพจ.ปทุมธานี	13.757	83.57	83.57	74	สพจ.อุทัยธานี	12.222	75.61	75.61
9	สพจ.สมุทรสาคร	8.580	83.51	83.51	75	กำแพงเพชร	15.953	75.27	75.27
10	สพจ.พะเยา	13.667	79.14	82.65	76	สพจ.กระบี่	13.673	71.30	71.30

ภาพประกอบ ๔.๑.๖(๖)

ผลการเบิกจ่าย ข้อมูล ณ วันที่ ๑๕ พฤษภาคม ๒๕๖๙ กรมการพัฒนาชุมชนมีผลการเบิกจ่ายอยู่ลำดับที่ ๒ ของกระทรวงมหาดไทย มีผลการใช้จ่ายเป็นลำดับที่ ๔ ของกระทรวงมหาดไทย ซึ่งกองคลังจะได้มีการติดตาม ดำเนินการเร่งรัดให้เรียบร้อย



ผลการเบิกจ่ายและผลการใช้จ่ายงบประมาณรายจ่ายประจำปีงบประมาณ พ.ศ. 2569  
ของหน่วยงานสังกัดกระทรวงมหาดไทย  
ข้อมูล ณ วันที่ 15 พฤษภาคม 2569 จากเว็บไซต์กรมบัญชีกลาง

หน่วย : ล้านบาท

ลำดับที่	หน่วยงาน	รายจ่ายประจำ			รายจ่ายลงทุน			รวม				
		งบประมาณ	PO	เบิกจ่าย	งบประมาณ	PO	เบิกจ่าย	งบประมาณ	PO	เบิกจ่าย	เบิกจ่ายร้อยละ	ใช้จ่ายร้อยละ
1	กรมโยธาธิการและผังเมือง	1,543,090	9,048	1,026,270	40,580,924	22,849,765	7,062,902	42,124,014	22,858,813	8,089,172	19.20	73.47
2	สำนักงานปลัดกระทรวงมหาดไทย	3,130,574	86,047	1,800,747	3,128,351	1,547,575	810,681	6,258,926	1,633,622	2,611,428	41.72	67.82
3	กรมส่งเสริมการปกครองท้องถิ่น	126,469,980	21,835	85,465,942	51,439,950	240,990	30,619,498	177,909,929	262,826	116,085,440	65.25	65.40
4	กรมการพัฒนาชุมชน	5,025,008	298,115	2,936,846	677,587	76,593	414,858	5,702,595	374,708	3,351,704	58.78	65.35
5	กรมการปกครอง	47,393,511	474,316	28,144,516	4,992,355	2,516,878	1,604,937	52,385,866	2,991,194	29,749,454	56.79	62.50
6	กรมป้องกันและบรรเทาสาธารณภัย	1,777,217	29,205	1,134,789	4,988,576	1,796,638	989,154	6,765,792	1,825,843	2,123,944	31.39	58.38
7	กรมที่ดิน	5,208,601	64,556	3,382,941	2,586,031	500,422	515,087	7,794,632	564,978	3,898,029	50.01	57.26

**มติที่ประชุม รับทราบ**

**๔.๒ โดยเอกสาร จำนวน ๗ เรื่อง**

๔.๒.๑ สรุปผลการขึ้นทะเบียนเป็นศูนย์เรียนรู้การพัฒนาคุณภาพชีวิตตามหลักทฤษฎีใหม่ ประยุกต์สู่ "โคก หนอง นา" กรณีดำเนินการครบระยะเวลา ๕ ปี(สสข.)

วาระการประชุมกรมฯ ครั้งที่ ๕/๒๕๖๙ วันอังคารที่ ๒๖ พฤษภาคม ๒๕๖๙ ของ สสช.

เรื่องเพื่อทราบนำเสนอโดยเอกสาร

**๑. สรุปผลการขึ้นทะเบียนศูนย์เรียนรู้การพัฒนาคุณภาพชีวิตตามหลักทฤษฎีใหม่ ประยุกต์สู่ “โคก หนอง นา” กรณีดำเนินการครบระยะเวลา ๕ ปี**

**ความเป็นมา**

กระทรวงมหาดไทย ได้มอบหมายให้กรมการพัฒนาชุมชนน้อมนำหลักปรัชญาของเศรษฐกิจพอเพียง มาเป็นหลักในการส่งเสริมกระบวนการเรียนรู้ และการมีส่วนร่วมของประชาชน ตั้งแต่ปีงบประมาณ พ.ศ. ๒๕๕๙ และในปีงบประมาณ พ.ศ. ๒๕๖๔ กรมการพัฒนาชุมชน ได้ดำเนินการขับเคลื่อนการดำเนินงานศูนย์เรียนรู้การพัฒนาคุณภาพชีวิตตามหลักทฤษฎีใหม่ประยุกต์สู่ “โคก หนอง นา โมเดล” จำนวนทั้งสิ้น ๔๑,๗๙๘ แห่ง ในพื้นที่ ๗๖ จังหวัด โดยดำเนินการภายใต้โครงการพัฒนาพื้นที่ต้นแบบการพัฒนาคุณภาพชีวิตตามหลักทฤษฎีใหม่ ประยุกต์สู่ “โคก หนอง นา” จำนวน ๒๕,๑๕๗ แห่ง แบ่งเป็นศูนย์เรียนรู้ ระดับตำบล (CLM) จำนวน ๓๓๗ แห่ง และแหล่งเรียนรู้หรือจุดเรียนรู้ ระดับครัวเรือน (HLM) จำนวน ๒๔,๘๒๐ แห่ง และโครงการพัฒนาหมู่บ้านเศรษฐกิจพอเพียงที่มีกิจกรรมการพัฒนาศูนย์เรียนรู้เศรษฐกิจพอเพียง หรือศูนย์เรียนรู้ทฤษฎีใหม่รูปแบบ “โคก หนอง นา” รวมจำนวน ๑๖,๖๔๑ แห่ง โดยปีงบประมาณ พ.ศ. ๒๕๖๔ ดำเนินการ จำนวน ๑๑,๔๑๔ แห่ง ปีงบประมาณ พ.ศ. ๒๕๖๕ ดำเนินการ จำนวน ๓,๓๐๘ แห่ง ปีงบประมาณ พ.ศ. ๒๕๖๖ ดำเนินการ จำนวน ๙๓๔ แห่ง ปีงบประมาณ พ.ศ. ๒๕๖๗ ดำเนินการ จำนวน ๗๓๐ แห่ง และปีงบประมาณ พ.ศ. ๒๕๖๘ ดำเนินการ จำนวน ๒๕๕ แห่ง

**ผลการดำเนินงาน**

๑. กรมการพัฒนาชุมชนได้จัดทำแนวทางการขับเคลื่อนการพัฒนาศูนย์เรียนรู้การพัฒนาคุณภาพชีวิตตามหลักทฤษฎีใหม่ ประยุกต์สู่ “โคก หนอง นา” ประจำปีงบประมาณ พ.ศ. ๒๕๖๙ โดยแจ้งให้จังหวัด/อำเภอ มีการขึ้นทะเบียนศูนย์เรียนรู้การพัฒนาคุณภาพชีวิตตามหลักทฤษฎีใหม่ ประยุกต์สู่ “โคก หนอง นา” กรณีดำเนินการครบระยะเวลา ๕ ปี รายละเอียดปรากฏตามหนังสือกรมการพัฒนาชุมชน ที่ มท ๐๔๐๙.๖/ว ๕๐๐๖ ลงวันที่ ๔ ธันวาคม ๒๕๖๘ ผลปรากฏว่า ในปีงบประมาณ พ.ศ. ๒๕๖๙ มีศูนย์เรียนรู้การพัฒนาคุณภาพชีวิตตามหลักทฤษฎีใหม่ ประยุกต์สู่ “โคก หนอง นา” ที่ดำเนินการครบระยะเวลา ๕ ปี จำนวน ๓๖,๕๗๑ แห่ง มีความประสงค์ขึ้นทะเบียนศูนย์เรียนรู้ จำนวน ๑๔,๕๑๑ แห่ง คิดเป็นร้อยละ ๓๙.๖๘ และไม่มีความประสงค์ขึ้นทะเบียนศูนย์เรียนรู้ จำนวน ๒๒,๐๖๐ แห่ง คิดเป็นร้อยละ ๖๐.๓๒ ข้อมูล ณ วันที่ ๒๒ มีนาคม ๒๕๖๙

๒. กรมการพัฒนาชุมชนแจ้งให้จังหวัด/อำเภอ มีการทบทวนการขึ้นทะเบียนศูนย์เรียนรู้การพัฒนาคุณภาพชีวิตตามหลักทฤษฎีใหม่ ประยุกต์สู่ “โคก หนอง นา” ประจำปีงบประมาณ พ.ศ. ๒๕๖๙ เพื่อให้มีความถูกต้อง ครบถ้วน สมบูรณ์ และรายงานผลให้กรมการพัฒนาชุมชนทราบ ภายในวันที่ ๒๙ พฤษภาคม ๒๕๖๙ รายละเอียดปรากฏตามหนังสือกรมการพัฒนาชุมชน ที่ มท ๐๔๐๙.๖/ว ๑๓๖๖ ลงวันที่ ๙ เมษายน ๒๕๖๙ ผลปรากฏว่า มีจังหวัดที่รายงานผลการทบทวนการขึ้นทะเบียนเป็นศูนย์เรียนรู้ และมีการรับรองข้อมูลการขึ้นทะเบียนศูนย์เรียนรู้การพัฒนาคุณภาพชีวิตตามหลักทฤษฎีใหม่ ประยุกต์สู่ “โคก หนอง นา” ด้วยเอกสารเรียบร้อยแล้ว จำนวน ๑๔ จังหวัด คิดเป็นร้อยละ ๑๘.๔๒ ดังนี้ ๑) กาญจนบุรี ๒) ขอนแก่น ๓) ชัยนาท ๔) บึงกาฬ ๕) ปัตตานี ๖) พระนครศรีอยุธยา ๗) พะเยา ๘) แม่ฮ่องสอน ๙) ลำปาง ๑๐) สมุทรสงคราม ๑๑) สุราษฎร์ธานี ๑๒) หนองบัวลำภู ๑๓) อุตรดิตถ์ ๑๔) กาฬสินธุ์ มีจังหวัดที่ไม่ได้รายงานผลการทบทวนการขึ้นทะเบียนเป็นศูนย์เรียนรู้ จำนวน ๖๒ จังหวัด คิดเป็นร้อยละ ๘๑.๕๘ ข้อมูล ณ วันที่ ๒๒ พฤษภาคม ๒๕๖๙

.....

## ๔.๒.๒ รายงานผลความก้าวหน้าโครงการปอเนาะ สถานใจ สู้การพัฒนา(สสข.)

วาระการประชุมกรมฯ ครั้งที่ ๕/๒๕๖๙ วันอังคารที่ ๒๖ พฤษภาคม ๒๕๖๙ ของ สสข.

เรื่องเพื่อทราบนำเสนอโดยเอกสาร

### ๒. รายงานผลการขับเคลื่อนโครงการปอเนาะสถานใจ สู้การพัฒนา

มูลนิธิ “สถานใจไทย สู้ใจใต้” ร่วมกับจังหวัดปัตตานี ยะลา นราธิวาส สงขลา และจังหวัดสตูล ศูนย์อำนวยการบริหารจังหวัดชายแดนภาคใต้ คณะรัฐศาสตร์ มหาวิทยาลัยสงขลานครินทร์ วิทยาเขตปัตตานี และสมาคมสถาบันศึกษาปอเนาะ ๕ จังหวัดชายแดนภาคใต้ ดำเนินงานโครงการปอเนาะสถานใจ สู้การพัฒนา โดยมีวัตถุประสงค์สำคัญเพื่อให้บอบซึ่งเป็นผู้ที่ประชาชนเชื่อถือศรัทธาเข้ามามีบทบาทในการพัฒนาชุมชน ร่วมกับภาคีเครือข่ายการพัฒนาในพื้นที่มากขึ้น เป้าหมาย คือ สนับสนุนบทบาทบอบซึ่งที่ประชาชนเชื่อถือศรัทธา เข้ามามีบทบาทในการพัฒนาชุมชนร่วมกับภาคีเครือข่ายในการพัฒนาในพื้นที่มากขึ้น พื้นที่ดำเนินงาน คือ สถาบันศึกษาปอเนาะเป้าหมาย รุ่นที่ ๑ - ๒ จำนวน ๔๐ แห่ง และรุ่นที่ ๓ จำนวน ๒๐ แห่ง ตั้งอยู่ครอบคลุมพื้นที่จังหวัดชายแดนใต้ จำนวน ๕ จังหวัด ได้แก่ จังหวัดปัตตานี นราธิวาส ยะลา สงขลา และจังหวัดสตูล

กรมการพัฒนาชุมชน มีภารกิจในการสนับสนุนการขับเคลื่อนโครงการตามแผนการดำเนินงาน ดังนี้

**๑. เวทีค้นหาค้นหา/ความต้องการ** ร่วมเป็นที่เล็งเห็นอำนาจในเวทีพูดคุยค้นหาปัญหา/ความต้องการพื้นฐานระดับบุคคล/ครัวเรือน/กลุ่ม/ชุมชน สรรวจข้อมูลความต้องการเชิงลึกเพื่อเป็นฐานข้อมูลในการวางแผนงาน/โครงการ

**๒. เวทีจัดทำแผนงาน/โครงการ** ร่วมเป็นที่เล็งเห็นประเด็น/อำนาจในเวทีเพื่อกำหนดกิจกรรม/โครงการในการพัฒนา/แก้ไขปัญหา ในแต่ละด้าน (ทำเอง/ทำร่วม/ทำให้) โดยเป็นแผนงาน/โครงการ ที่สามารถดำเนินการได้จากกระบวนการทำงานร่วมกับภาคีเครือข่ายในพื้นที่ (เริ่มจากเรื่องใกล้ ๆ ตัวก่อน) แบ่งภารกิจร่วมรับผิดชอบร่วมกัน

**๓. ขับเคลื่อนกิจกรรมตามแผน** ร่วมเป็นที่เล็งเห็นสนับสนุนบทบาทบอบ ในการดำเนินกิจกรรม/โครงการตามแผนที่กำหนดไว้ (ทำเอง) และประสานภาคีเครือข่ายในพื้นที่ ร่วมดำเนินกิจกรรม/โครงการตามแผน (ทำร่วม-ทำให้)

**๔. เวทีประเมินผล/ถอดบทเรียน** ร่วมเป็นที่เล็งเห็นประเด็น/อำนาจในเวทีถอดบทเรียนหลังการปฏิบัติ (AAR : After Action Review) เพื่อแลกเปลี่ยนเรียนรู้การขับเคลื่อนโครงการ/กิจกรรม และถอดบทเรียน

ปีงบประมาณ พ.ศ. ๒๕๖๙ กรมการพัฒนาชุมชน ได้จัดสรรงบประมาณสนับสนุนการดำเนินกิจกรรมรุ่นที่ ๓ ภายใต้โครงการพัฒนาศักยภาพกลุ่ม องค์กร และเครือข่าย ขับเคลื่อนการพัฒนาตำบลเข้มแข็งตามหลักปรัชญาของเศรษฐกิจพอเพียง กิจกรรมการส่งเสริมศักยภาพผู้นำในการขับเคลื่อนแผนพัฒนาพื้นที่ (๕ จังหวัดชายแดนภาคใต้) จำนวน ๓ กิจกรรม ประกอบด้วย ๑) ประชุมเชิงปฏิบัติการจัดทำแผนพัฒนาพื้นที่รอบสถาบันศึกษาปอเนาะ ๒) ประชุมเชิงปฏิบัติการถอดบทเรียนผลการขับเคลื่อนการจัดทำแผนพัฒนาพื้นที่รอบสถาบันศึกษาปอเนาะ ระดับอำเภอ และ ๓) ประชุมเชิงปฏิบัติการถอดบทเรียนผลการขับเคลื่อนการจัดทำแผนพัฒนาพื้นที่รอบสถาบันศึกษาปอเนาะ ระดับจังหวัด

### ผลการดำเนินงานโครงการปอเนาะสถานใจ สู้การพัฒนา ประจำปีเดือนเมษายน ๒๕๖๙

**รุ่นที่ ๑ - ๒** มีการจัดทำแผนงาน/โครงการ จำนวน ๓๙๒ โครงการ แบ่งเป็นขับเคลื่อนกิจกรรมตามแผนงาน/โครงการแล้ว จำนวน ๒๔๑ โครงการ คิดเป็นร้อยละ ๖๑.๔๘ และอยู่ระหว่างการขับเคลื่อนกิจกรรมตามแผนงาน/โครงการ จำนวน ๑๕๑ โครงการ คิดเป็นร้อยละ ๓๘.๕๒ แยกรายจังหวัด ดังนี้ (๑) จังหวัดปัตตานี จำนวน ๙๐ โครงการ (๒) จังหวัดยะลา จำนวน ๔๙ โครงการ (๓) จังหวัดนราธิวาส จำนวน ๑๑ โครงการ (๔) จังหวัดสงขลา ดำเนินการครบเรียบร้อยแล้ว และ (๕) จังหวัดสตูล จำนวน ๑ โครงการ แยกรายด้าน ดังนี้ (๑) ด้านเศรษฐกิจ จำนวน ๑๗ โครงการ (๒) ด้านสังคมและคุณภาพชีวิต จำนวน ๔๘ โครงการ (๓) ด้านทรัพยากรธรรมชาติและสิ่งแวดล้อม จำนวน ๓๔ โครงการ (๔) ด้านความมั่นคงและความสงบเรียบร้อย จำนวน ๒๑ โครงการ และ (๕) ด้านบริหารจัดการ จำนวน ๓๑ โครงการ **ปัญหา/อุปสรรค** กิจกรรมที่อยู่ระหว่างการขับเคลื่อนตามแผนงาน/โครงการ เป็นกิจกรรมประเภททำร่วม/ทำให้ ซึ่งต้องขอรับสนับสนุนงบประมาณดำเนินงานจากหน่วยงาน

**รุ่นที่ ๓** มีการจัดเวทีค้นหาปัญหา/ความต้องการ ครบทั้ง ๒๐ แห่ง มีการจัดเวทีจัดทำแผนงาน/โครงการ กิจกรรมจัดทำแผนพัฒนาพื้นที่รอบสถาบันศึกษาปอเนาะ จำนวนทั้งสิ้น ๑๙ แห่ง (สถาบันศึกษาปอเนาะ แสงอรุณวิทยา จังหวัดยะลา ไม่ประสงค์เข้าร่วมโครงการฯ) มีแผนงาน/โครงการ จำนวนทั้งสิ้น ๒๖๔ โครงการ จำแนกเป็นรายจังหวัด ดังนี้ (๑) จังหวัดปัตตานี จำนวน ๗๖ โครงการ (๒) จังหวัดยะลา จำนวน ๙๐ โครงการ (๓) จังหวัดนราธิวาส จำนวน ๓๘ โครงการ (๔) จังหวัดสงขลา จำนวน ๔๕ โครงการ และ (๕) จังหวัดสตูล จำนวน ๑๕ โครงการ แยกรายด้าน ดังนี้ (๑) ด้านเศรษฐกิจ จำนวน ๙๒ โครงการ (๒) ด้านสังคมและคุณภาพชีวิต จำนวน ๗๐ โครงการ (๓) ด้านทรัพยากรธรรมชาติและสิ่งแวดล้อม จำนวน ๓๕ โครงการ (๔) ด้านความมั่นคง และความสงบเรียบร้อย จำนวน ๒๔ โครงการ (๕) ด้านบริหารจัดการ จำนวน ๓๙ โครงการ และ (๖) ด้านอื่น ๆ จำนวน ๔ โครงการ มีการขับเคลื่อนกิจกรรมตามแผนงาน/โครงการ จำนวน ๔๘ โครงการ คิดเป็นร้อยละ ๑๘.๑๘ แยกรายจังหวัด ดังนี้ (๑) จังหวัดปัตตานี จำนวน ๑๑ โครงการ (๒) จังหวัดยะลา จำนวน ๑๙ โครงการ (๓) จังหวัดนราธิวาส จำนวน ๑๐ โครงการ (๔) จังหวัดสงขลา จำนวน ๓ โครงการ และ (๕) จังหวัดสตูล จำนวน ๕ โครงการ แยกรายด้าน ดังนี้ (๑) ด้านเศรษฐกิจ จำนวน ๒๓ โครงการ (๒) ด้านสังคมและคุณภาพชีวิต จำนวน ๑๒ โครงการ (๓) ด้านทรัพยากรธรรมชาติและสิ่งแวดล้อม จำนวน ๕ โครงการ (๔) ด้านความมั่นคงและความสงบ เรียบร้อย จำนวน ๒ โครงการ (๕) ด้านบริหารจัดการ จำนวน ๖ โครงการ และ (๖) ด้านอื่น ๆ จำนวน ๐ โครงการ อยู่ระหว่างขับเคลื่อนกิจกรรมตามแผนงาน/โครงการ จำนวน ๒๑๖ โครงการ คิดเป็นร้อยละ ๘๑.๘๒ และมีการ จัดเวทีประเมินผล/ถอดบทเรียน (ระดับอำเภอ) จำนวน ๖ แห่ง อยู่ระหว่างดำเนินการจำนวน ๑๓ แห่ง

\*\*\*\*\*

๔.๒.๓ การขับเคลื่อนโครงการพัฒนาชุมชนดิจิทัล ๔.๐ ประจำปี ๒๕๖๙(คสท.)

**การขับเคลื่อนโครงการ  
พัฒนาชุมชนดิจิทัล 4.0 ประจำปี 2569**

ศูนย์สารสนเทศเพื่อการพัฒนาชุมชน  
กรมการพัฒนาชุมชน กระทรวงมหาดไทย

ระบบรายงาน พช. ดิจิทัล 4.0

กลุ่มไลน์ พช. ดิจิทัล 4.0  
ประจำปี 2569

โครงการพัฒนาชุมชนดิจิทัล 4.0 ประจำปี 2569

## Timeline

ภายใน 30 มิ.ย. 69

- ต.ค. 68 ส่วนกลาง**
  - ทบทวนการขับเคลื่อนโครงการฯ
  - ทบทวน/แต่งตั้งคำสั่ง
- พ.ย. 68 ส่วนกลาง**
  - ประชุมเตรียมความพร้อม
  - จัดทำหลักเกณฑ์และคู่มือ
  - จัดทำระบบรายงานออนไลน์
  - รวบรวมเพิ่มเติมข้อมูลในคลังสื่อ
- ธ.ค. 68 ส่วนกลาง**
  - จัดส่งคู่มือให้จังหวัด
  - ประชุมชี้แจงแนวทาง
- ม.ค. - มิ.ย. 69 ส่วนภูมิภาค**
  - จังหวัดขับเคลื่อนโครงการฯ
  - รายงานผลการดำเนินงาน
  - จัดกิจกรรมส่งเสริมฯ (โดยส่วนกลาง)
- ก.ย. 69 ส่วนภูมิภาค\***
  - รับรางวัลในงาน CD Day
  - จังหวัดที่ได้รับรางวัลดำเนินการขับเคลื่อนพัฒนาต่อยอด สนับสนุนการดำเนินงาน
  - รายงานผลการดำเนินงานให้ ศสท. กรา.
- ส.ค. 69 ส่วนกลาง**
  - ประกาศผลการคัดเลือก
  - แข่งผลการคัดเลือกให้จังหวัดกราบ
  - โอนเงินงบประมาณให้จังหวัดที่ได้รับรางวัล
- ก.ค. 69 ส่วนกลาง**
  - คณะทำงานรวบรวมผลการดำเนินงาน
  - ประชุมพิจารณาผลการคัดเลือก

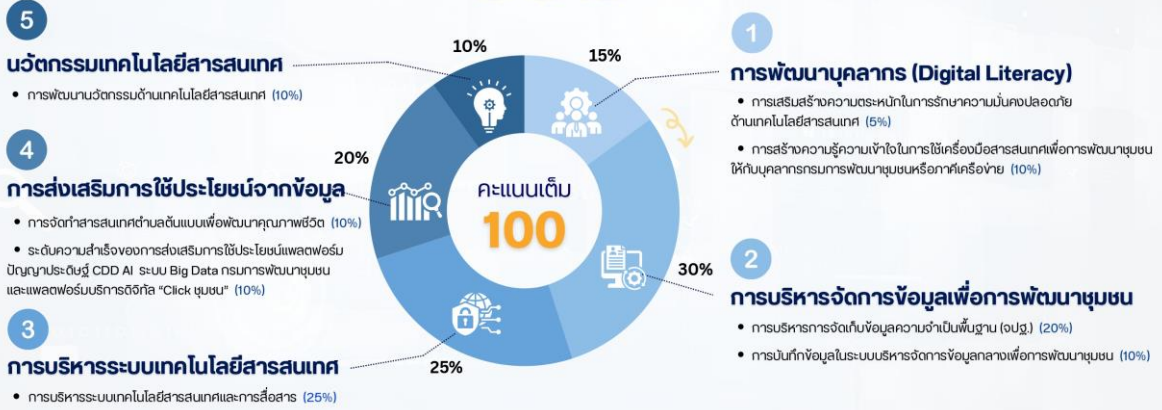
\* หมายถึง สพจ. ที่มีผลการดำเนินงานด้านภาคไปรษณีย์สารสนเทศตั้งแต่ 3 อันดับแรก

ศูนย์สารสนเทศเพื่อการพัฒนาชุมชน

โครงการพัฒนาชุมชนดิจิทัล 4.0 ประจำปี 2569

## กรอบการประเมินผลการดำเนินงาน : การขับเคลื่อนโครงการพัฒนาชุมชนดิจิทัล 4.0 ประจำปี 2569

### 5 ด้าน



ศูนย์สารสนเทศเพื่อการพัฒนาชุมชน

โครงการพัฒนาชุมชนดิจิทัล 4.0 ประจำปี 2569

## การประเมินผลการดำเนินงาน : การขับเคลื่อนโครงการพัฒนาชุมชนดิจิทัล 4.0 ประจำปี 2569



คะแนนรวม 100 คะแนนเต็ม



ศูนย์สารสนเทศเพื่อการพัฒนาชุมชน

โครงการพัฒนาชุมชนดิจิทัล 4.0 ประจำปี 2569

## การมอบรางวัลเชิดชูเกียรติ

สำนักงานพัฒนาชุมชนจังหวัดที่มีผลการดำเนินงานด้านเทคโนโลยีสารสนเทศ

### ระดับดีเด่น 3 อันดับแรก

ได้รับโล่รางวัล + เงินรางวัล

 <b>รางวัลชนะเลิศ</b> 50,000 บาท	 <b>รางวัลรองชนะเลิศ อันดับ 1</b> 30,000 บาท	 <b>รางวัลรองชนะเลิศ อันดับ 2</b> 20,000 บาท
--	--	---

### ระดับดีมากขึ้นไป

ได้รับใบประกาศนียบัตร

ศูนย์สารสนเทศเพื่อการพัฒนาชุมชน

๔.๒.๔ รายงานแผนบริหารจัดการความเสี่ยงการทุจริต ประจำปีงบประมาณ พ.ศ. ๒๕๖๙ (กจ.)

**แผนบริหารจัดการความเสี่ยงการทุจริต ประจำปีงบประมาณ พ.ศ. ๒๕๖๙**

**ชื่อ กระบวนการ/โครงการ** ส่งเสริมเศรษฐกิจฐานราก การผลิต การตลาด และการจำหน่ายผลิตภัณฑ์ชุมชน  
กิจกรรมหลักที่ ๑ พัฒนาศักยภาพผู้ประกอบการ (พัฒนาศักยภาพผู้ประกอบการสู่ยุคดิจิทัล)

**ชื่อหน่วยงาน** กรมการพัฒนาชุมชน ศปท. กระทรวงมหาดไทย

**ประเภทความเสี่ยงด้านที่ ๓** ด้านการใช้จ่ายงบประมาณ

การกำหนดเกณฑ์การประเมินความเสี่ยงการทุจริต

- เกณฑ์โอกาส (Likelihood)

โอกาสเกิดการทุจริต (Likelihood)	
๕	เหตุการณ์ที่อาจเกิดได้สูงมาก (ร้อยละ ๑๕ ขึ้นไป)
๔	เหตุการณ์ที่อาจเกิดได้สูง (ร้อยละ ๑๐)
๓	เหตุการณ์ที่อาจเกิดขึ้นบางครั้ง (ร้อยละ ๕ ขึ้นไป)
๒	เหตุการณ์ที่อาจเกิดขึ้นน้อยมาก (น้อยกว่าร้อยละ ๕)
๑	เหตุการณ์ไม่น่ามีโอกาสเกิดขึ้น (ไม่เกิดขึ้นเลย)

- เกณฑ์ผลกระทบ (Impact)

ระดับความรุนแรง (Impact)	
๕	- เกิดความเสียหายต่อรัฐเจ้าหน้าที่ถูกลงโทษซึ่งลดความผิดเข้าสู่กระบวนการทางยุติธรรม - เกิดการฟ้องร้องต่อศาล หรือหน่วยงานกำกับดูแล องค์กรตรวจสอบทำการตรวจสอบความเสียหายที่เกิดขึ้น
๔	- ภาพลักษณ์ของหน่วยงานติดลบเรื่องความโปร่งใส สื่อมวลชน สื่อสังคมออนไลน์ลงข่าวอย่างต่อเนื่อง และสังคมให้ความสนใจ มีการร้องเรียนต่อสื่อมวลชนและมีการออกข่าว
๓	- หน่วยตรวจสอบภายในหรือภายนอกเข้าตรวจสอบข้อเท็จจริง - มีการส่งหนังสือร้องเรียนและตั้งคำถามต่อการทำงานโดยไม่ได้รับคำตอบที่ชัดเจน
๒	- ปราบกฏข่าวลือที่อาจพาดพิงคนภายในหน่วยงาน มีคนร้องเรียน แจ้งเบาะแส - เริ่มมีความกังวลและสอบถามข้อมูล
๑	แทบจะไม่มีผลกระทบต่อหน่วยงาน

- เกณฑ์การวัดระดับความเสี่ยงการทุจริต

โอกาส	Risk Score				
	ผลกระทบ				
	๑	๒	๓	๔	๕
๕	สูง	สูง	สูงมาก	สูงมาก	สูงมาก
๔	ปานกลาง	สูง	สูง	สูงมาก	สูงมาก
๓	ต่ำ	ปานกลาง	สูง	สูง	สูงมาก
๒	ต่ำ	ต่ำ	ปานกลาง	สูง	สูงมาก
๑	ต่ำ	ต่ำ	ปานกลาง	สูง	สูง

ระดับความรุนแรงของความเสี่ยงการทุจริต

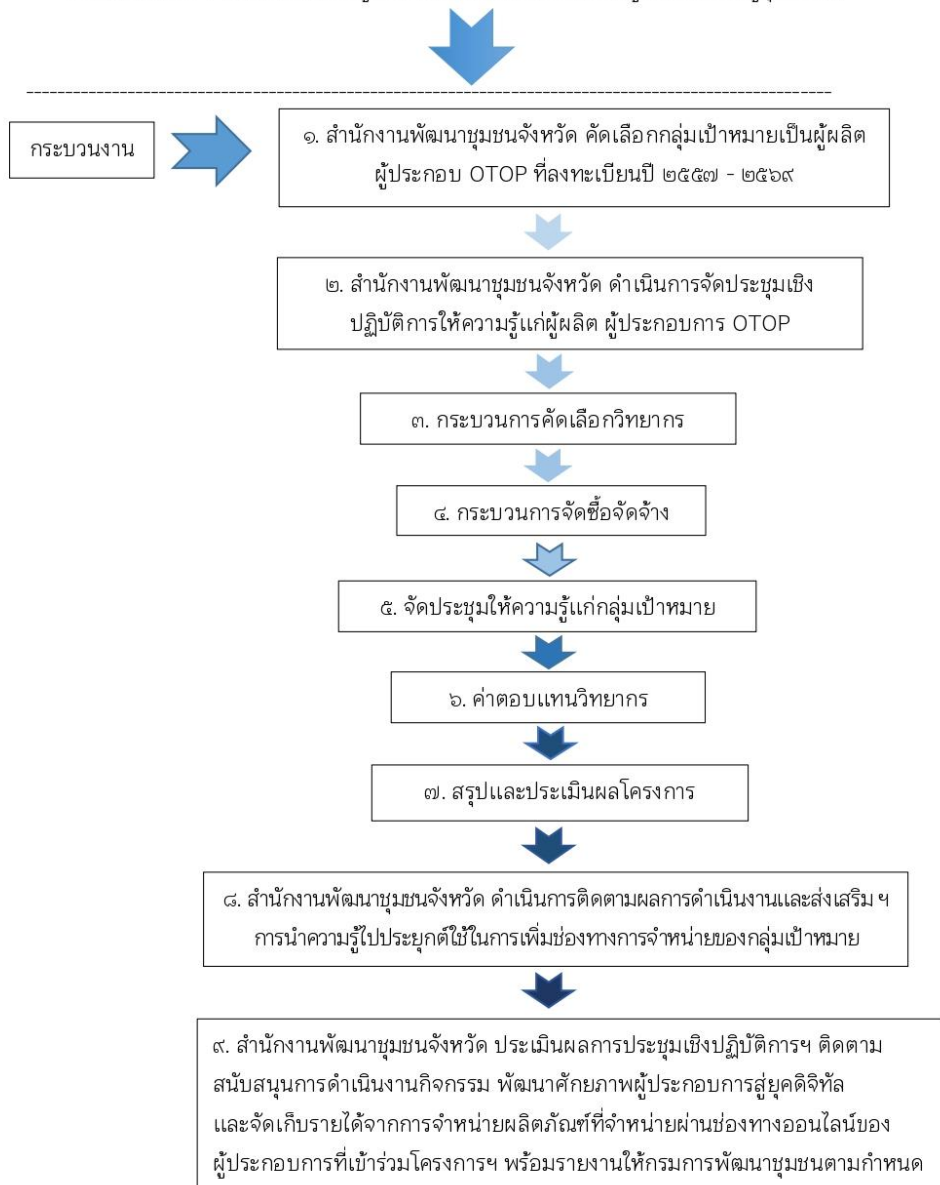
- สีเขียว หมายถึง ความเสี่ยงระดับต่ำ
- สีเหลือง หมายถึง ความเสี่ยงระดับปานกลาง
- สีส้ม หมายถึง ความเสี่ยงระดับสูง
- สีแดง หมายถึง ความเสี่ยงระดับสูงมาก

กิจกรรมหลักที่ ๑ พัฒนาศักยภาพผู้ประกอบการ  
(พัฒนาศักยภาพผู้ประกอบการสู่ยุคดิจิทัล)

- ประชุมเชิงปฏิบัติการเพื่อพัฒนาศักยภาพผู้ผลิต ผู้ประกอบการ OTOP ให้มีความสามารถและมีทักษะ  
สำหรับการตลาดยุคดิจิทัล และเพื่อพัฒนากลยุทธ์การบริหารจัดการการตลาดยุคดิจิทัล

กรม : จัดสรรงบประมาณลงพื้นที่

กิจกรรมหลักที่ ๑ พัฒนาศักยภาพผู้ประกอบการ (พัฒนาศักยภาพผู้ประกอบการสู่ยุคดิจิทัล)



เกณฑ์โอกาสเกิดการทุจริต (Likelihood)

โอกาสเกิดการทุจริต (Likelihood)	
๕	เหตุการณ์ที่อาจเกิดขึ้นได้สูงมาก (ร้อยละ ๑๕ ขึ้นไป)
๔	เหตุการณ์ที่อาจเกิดขึ้นได้สูง (ร้อยละ ๑๐)
๓	เหตุการณ์ที่อาจเกิดขึ้นบางครั้ง (ร้อยละ ๕ ขึ้นไป)
๒	เหตุการณ์ที่อาจเกิดขึ้นน้อยมาก (ร้อยละ ๕)
๑	เหตุการณ์ที่ไม่มีโอกาสเกิดขึ้น (น้อยกว่าร้อยละ ๑)

เกณฑ์ผลกระทบ (Impact)

ระดับความรุนแรงของผลกระทบ (Impact)	
๕	- เกิดความเสียหายต่อรัฐ เจ้าหน้าที่ถูกกลโกงข้อมูลความผิดเข้าสู่กระบวนการทางยุติธรรม - เกิดการฟ้องร้องต่อศาล หรือหน่วยงานกำกับดูแล องค์กรตรวจสอบทำการตรวจสอบความเสียหายที่เกิดขึ้น
๔	- ภาพลักษณ์ของหน่วยงานติดลบเรื่องความโปร่งใส สื่อมวลชน สื่อสังคมออนไลน์ลงข่าวอย่างต่อเนื่อง และสังคมให้ความสนใจ มีการร้องเรียนต่อสื่อมวลชนและมีการออกข่าว
๓	- หน่วยตรวจสอบภายในหรือภายนอกเข้าตรวจสอบข้อเท็จจริง - มีการส่งหนังสือร้องเรียน และตั้งคำถามต่อการทำงานโดยไม่ได้คำตอบที่ชัดเจน
๒	- ปราบกฏข้อหาที่อาจพาดพิงคนภายในหน่วยงาน มีคนร้องเรียนแจ้งเบาะแส - เริ่มมีความกังวลและสอบถามข้อมูล
๑	- แทบจะไม่มีผลกระทบต่อหน่วยงาน

Risk Score					
โอกาส (Likelihood)	ผลกระทบ (Impact)				
	๑	๒	๓	๔	๕
๕	ปานกลาง (๕ x ๑ = ๕)	สูง (๕ x ๒ = ๑๐)	สูงมาก (๕ x ๓ = ๑๕)	สูงมาก (๕ x ๔ = ๒๐)	สูงมาก (๕ x ๕ = ๒๕)
๔	ต่ำ (๔ x ๑ = ๔)	ปานกลาง (๔ x ๒ = ๘)	สูง (๔ x ๓ = ๑๒)	สูงมาก (๔ x ๔ = ๑๖)	สูงมาก (๔ x ๕ = ๒๐)
๓	ต่ำ (๓ x ๑ = ๓)	ปานกลาง (๓ x ๒ = ๖)	ปานกลาง (๓ x ๓ = ๙)	สูง (๓ x ๔ = ๑๒)	สูงมาก (๓ x ๕ = ๑๕)
๒	ต่ำ (๒ x ๑ = ๒)	ต่ำ (๒ x ๒ = ๔)	ปานกลาง (๒ x ๓ = ๖)	ปานกลาง (๒ x ๔ = ๘)	สูง (๒ x ๕ = ๑๐)
๑	ต่ำ (๑ x ๑ = ๑)	ต่ำ (๑ x ๒ = ๒)	ต่ำ (๑ x ๓ = ๓)	ต่ำ (๑ x ๔ = ๔)	ปานกลาง (๑ x ๕ = ๕)

ระดับความรุนแรงของความเสี่ยงการทุจริต

- สีเขียว หมายถึง ความเสี่ยงระดับต่ำ (น้อยกว่า ๕ คะแนน)
- สีเหลือง หมายถึง ความเสี่ยงระดับปานกลาง (๕ - ๙ คะแนน)
- สีส้ม หมายถึง ความเสี่ยงระดับสูง (๑๐ - ๑๔ คะแนน)
- สีแดง หมายถึง ความเสี่ยงระดับสูงมาก (๑๕ คะแนน ขึ้นไป)

ชื่อ กระบวนการ / โครงการ ส่งเสริมเศรษฐกิจฐานราก การผลิต การตลาด และการจำหน่ายผลิตภัณฑ์ชุมชน  
กิจกรรมหลักที่ ๑ พัฒนาศักยภาพผู้ประกอบการสู่ยุคดิจิทัล

ชื่อหน่วยงาน กรมการพัฒนาชุมชน

ประเภทความเสี่ยงด้านที่ การใช้จ่ายงบประมาณ/โครงการจัดซื้อจัดจ้างที่มีวงเงินสูงสุด

ลำดับที่	ขั้นตอน การดำเนินงาน	ประเด็นความเสี่ยง การทุจริต	Risk Score (L x I)			ระดับความเสี่ยง
			Likelihood	Impact	Risk Score	
๑	สำนักงานพัฒนาชุมชนจังหวัด คัดเลือกกลุ่มเป้าหมายเป็นผู้ผลิต ผู้ประกอบ OTOP ที่ลงทะเบียนปี ๒๕๕๗ - ๒๕๖๓ จังหวัดละ ๕๐ กลุ่ม/ราย	๑. กลุ่มเป้าหมายที่คุณสมบัติไม่ตรงตามที่กำหนด เช่น ไม่มีศักยภาพในการใช้งานสมาร์ตโฟน เสนอประโยชน์อื่นใดกับเจ้าหน้าที่พัฒนาชุมชน เพื่อให้ได้รับคัดเลือกเข้าร่วมโครงการฯ	๑	๑	๑	ต่ำ
		๒. เจ้าหน้าที่พัฒนาชุมชน เรียกรับสินบน หรือได้รับประโยชน์จากผู้ผลิต ผู้ประกอบการที่ไม่ใช่กลุ่มเป้าหมาย เพื่อให้ได้รับคัดเลือกเข้าร่วมโครงการฯ	๑	๔	๔	ต่ำ
๒	สำนักงานพัฒนาชุมชนจังหวัด ดำเนินการจัดประชุมเชิงปฏิบัติการให้ความรู้แก่ผู้ผลิต ผู้ประกอบการ OTOP	๑. เจ้าหน้าที่พัฒนาชุมชน เอื้อประโยชน์ให้แก่วิทยากรที่รู้จักหรือคุ้นเคยกับเจ้าหน้าที่เป็นการส่วนตัว ประสานวิทยากรที่มีคุณสมบัติไม่ตรงตามที่กำหนด เช่น ไม่มีความรู้ความเชี่ยวชาญตามหลักสูตรที่กำหนด เพื่อให้เป็นวิทยากรโครงการฯ	๒	๒	๔	ต่ำ
		๒. เจ้าหน้าที่พัฒนาชุมชน เรียกรับสินบนหรือประโยชน์อื่นใดจากวิทยากร เพื่อให้ได้รับเลือกมาเป็นวิทยากรโครงการฯ	๑	๔	๔	ต่ำ

ลำดับที่	ขั้นตอน การดำเนินงาน	ประเด็นความเสี่ยง การทุจริต	Risk Score (L x I)			ระดับความเสี่ยง
			Likelihood	Impact	Risk Score	
๒	๒.๑ ประสานวิทยากรที่มีความรู้ความสามารถตามหลักสูตรที่กำหนด	๓. เจ้าหน้าที่พัฒนาชุมชน จ่ายค่าตอบแทนวิทยากร ไม่ตรงตามจำนวนที่ระบุในเอกสารการเบิกจ่าย เพื่อนำเงินไปใช้จ่ายอย่างอื่น	๓	๓	๙	ปานกลาง
		๔. วิทยากร รับค่าตอบแทนไม่ตรงตามจำนวน โดยนำเงินที่ได้รับบางส่วนมอบให้แก่เจ้าหน้าที่พัฒนาชุมชน เพื่อเป็นสินน้ำใจ ให้ได้รับเลือกเป็นวิทยากรในโครงการอื่น ๆ ต่อไป	๑	๒	๒	ต่ำ
๒.๒ ค่าอาหาร		๑. เจ้าหน้าที่พัฒนาชุมชน ตกลงจ่ายค่าอาหารน้อยกว่าจำนวนที่ระบุในหลักฐานประกอบการเบิกจ่าย เพื่อนำเงินไปใช้จ่ายอย่างอื่น	๔	๕	๒๐	สูงมาก
		๒. เจ้าหน้าที่พัฒนาชุมชน เรียกรับเงินหรือประโยชน์อื่นใดจากผู้รับจ้างประกอบอาหาร เพื่อให้ได้รับเลือกให้เป็นผู้จัดหาอาหารโครงการอื่น ๆ ต่อไป	๓	๔	๑๒	สูง
		๓. ปริมาณและคุณภาพของอาหารและอาหารว่าง ไม่เหมาะสมกับราคา เนื่องจากเจ้าหน้าที่พัฒนาชุมชน เรียกรับเงินหรือประโยชน์อื่นใดจากผู้รับจ้างประกอบอาหาร	๓	๔	๑๒	สูง

ลำดับที่	ขั้นตอน การค้าเป็นงาน	ประเด็นความเสี่ยง การทุจริต	Risk Score (L x I)			ระดับความเสี่ยง
			Likelihood	Impact	Risk Score	
๒	๒.๓ ค่าที่พัก	๑. เจ้าหน้าที่พัฒนาชุมชน ตกลงจ่ายค่าที่พักน้อยกว่าจำนวนที่ระบุในหลักฐานประกอบการเบิกจ่าย เพื่อนำเงินไปใช้จ่ายอย่างอื่น	๕	๕	๒๐	สูงมาก
		๒. เจ้าหน้าที่พัฒนาชุมชน เรียกปรับสินบนหรือประโยชน์อื่นใดจากเจ้าของโรงแรม/ที่พัก เพื่อให้โรงแรม/ที่พัก ได้รับเลือกให้เป็นสถานที่จัดอบรม/ที่พัก โครงการอื่น ๆ ต่อไป	๓	๕	๑๕	สูง
		๓. เจ้าของโรงแรม/ที่พัก เสนอให้ หรือรับว่าจะให้ทรัพย์สินหรือประโยชน์อื่นใดกับเจ้าหน้าที่พัฒนาชุมชน เพื่อให้ได้รับเลือกเป็นสถานที่จัดอบรม/พักค้าง	๓	๕	๑๕	สูง
	๒.๔ สำนักงานพัฒนาชุมชนจังหวัด จัดทำเอกสาร/คำวัสดุฝึกอบรม/ค่ากระเป่า เพื่อประกอบการประชุมเชิงปฏิบัติการ	๑. เจ้าหน้าที่พัฒนาชุมชน จ่ายเงินค่าจัดทำเอกสาร/คำวัสดุฝึกอบรม/ค่ากระเป่า น้อยกว่าจำนวนที่ระบุในหลักฐานประกอบการเบิกจ่าย เพื่อนำเงินไปใช้จ่ายอย่างอื่น	๕	๕	๒๐	สูงมาก
		๒. ร้านค้า เสนอให้ หรือรับว่าจะให้ทรัพย์สินหรือประโยชน์อื่นใดกับเจ้าหน้าที่พัฒนาชุมชน เพื่อให้ได้รับเลือกเป็นผู้จัดทำเอกสาร/คำวัสดุฝึกอบรม/ค่ากระเป่า และเจ้าหน้าที่พัฒนาชุมชนอาจจะได้รับประโยชน์อื่นใดจากร้านค้า	๓	๕	๑๕	สูง

ลำดับที่	ขั้นตอน การค้าเป็นงาน	ประเด็นความเสี่ยง การทุจริต	Risk Score (L x I)			ระดับความเสี่ยง
			Likelihood	Impact	Risk Score	
๓	สำนักงานพัฒนาชุมชนจังหวัด สรุปและประเมินผลการดำเนินงาน	๑. เจ้าหน้าที่พัฒนาชุมชนไม่ให้กลุ่มเป้าหมายผู้เข้าร่วมการอบรมทำแบบประเมิน เพื่อให้บรรลุวัตถุประสงค์โครงการฯ	๑	๑	๑	ต่ำ
		๒. เจ้าหน้าที่พัฒนาชุมชนทำแบบประเมินแทนกลุ่มเป้าหมายผู้เข้าร่วมการอบรม เพื่อให้บรรลุวัตถุประสงค์โครงการฯ	๑	๑	๑	ต่ำ
		๓. เจ้าหน้าที่พัฒนาชุมชนไม่ให้กลุ่มเป้าหมายผู้เข้าร่วมการอบรมทำแบบประเมิน เพื่อให้บรรลุวัตถุประสงค์โครงการฯ	๑	๑	๑	ต่ำ
๔	สำนักงานพัฒนาชุมชนจังหวัด ประเมินผลการประชุมเชิงปฏิบัติการฯ ติดตามสนับสนุนการค้าเป็นงานกิจกรรมพัฒนาศักยภาพผู้ประกอบการสู่ยุคดิจิทัล และจัดเก็บรายได้จากการจำหน่ายผลิตภัณฑ์ OTOP ที่จำหน่ายผ่านช่องทางออนไลน์ของผู้ผลิต ผู้ประกอบการ OTOP ที่เข้าร่วมโครงการฯ พร้อมรายงานให้กรมการพัฒนาชุมชนตามกำหนด	๑. เจ้าหน้าที่พัฒนาชุมชนไม่ให้กลุ่มเป้าหมายผู้เข้าร่วมการอบรมทำแบบประเมิน ตัวชี้วัดโครงการประชุมเชิงปฏิบัติการฯ	๑	๑	๑	ต่ำ
		๒. เจ้าหน้าที่พัฒนาชุมชนทำแบบประเมินแทนกลุ่มเป้าหมายผู้เข้าร่วมการอบรม เพื่อให้บรรลุตัวชี้วัดโครงการประชุมเชิงปฏิบัติการฯ	๑	๑	๑	ต่ำ
		๓. เจ้าหน้าที่พัฒนาชุมชน เรียกปรับประโยชน์อื่นใดจากผู้ประกอบการ OTOP เพื่อรายงานยอดการจำหน่ายสินค้าให้สูงกว่าความเป็นจริง ส่งผลให้บรรลุตัวชี้วัดโครงการประชุมเชิงปฏิบัติการฯ	๕	๒	๕	ปานกลาง

ชื่อกระบวนการ/โครงการ ส่งเสริมเศรษฐกิจฐานราก การผลิต การตลาด และการจำหน่ายผลิตภัณฑ์ชุมชน กิจกรรมหลักที่ 1 พัฒนาศักยภาพผู้ประกอบการสู่จุดดิจิทัล								
ลำดับที่	ขั้นตอนการดำเนินงาน	ประเด็นความเสี่ยงการทุจริต	ระดับความเสี่ยง	มาตรการควบคุมหรือป้องกันความเสี่ยงการทุจริต	วิธีดำเนินการ	ระยะเวลา	งบประมาณ	ผู้รับผิดชอบ
1	สำนักงานพัฒนาชุมชนจังหวัดคัดเลือกกลุ่มเป้าหมายเป็นผู้ผลิต ผู้ประกอบการ OTOP ที่ลงทะเบียนปี 2557 - 2569 จังหวัดละ 50 กลุ่ม/ราย	1. กลุ่มเป้าหมายที่คุณสมบัติไม่ตรงตามที่กำหนด เช่น ไม่มีศักยภาพในการใช้งานสมาร์ทโฟน เสนอประโยชน์อื่นใดกับเจ้าหน้าที่พัฒนาชุมชน เพื่อให้ได้รับคัดเลือกเข้าร่วมโครงการฯ	ระดับต่ำ	1. มาตรการควบคุมการบริหารจัดการโครงการ 2. มาตรการกำกับ ดูแล การปฏิบัติงานของเจ้าหน้าที่เพื่อป้องกันการทุจริต	1. จัดทำแนวทางกำหนดเกณฑ์การคัดเลือกกลุ่มเป้าหมายให้ชัดเจนประกอบด้วย (1) ผู้ผลิต ผู้ประกอบการ OTOP ซึ่งมีศักยภาพสามารถใช้งานสมาร์ทโฟนในการเข้าสู่เครือข่ายสังคมออนไลน์ (Social network) และกลุ่มเป้าหมายต้องไม่ซ้ำกับโครงการพัฒนาศักยภาพผู้ประกอบการสู่จุด 4.0 ในงบประมาณ พ.ศ. 2566 - 2568 (2) กรณีกลุ่มเป้าหมายตามข้อ (1) ไม่ครบตามจำนวน ให้พิจารณาผู้ผลิต ผู้ประกอบการ OTOP ที่มีศักยภาพในการเป็นผู้ประกอบการสู่จุดดิจิทัล 2. คัดเลือกกลุ่มเป้าหมายตามวัตถุประสงค์และแนวทางที่กำหนด 3. เจ้าหน้าที่พัฒนาชุมชน รวบรวมข้อมูลกลุ่มเป้าหมายที่มีความพร้อมตามคุณสมบัติ และส่งข้อมูลให้สำนักงานพัฒนาชุมชนจังหวัด เพื่อใช้เป็นฐานข้อมูลในการคัดเลือกกลุ่มเป้าหมาย 4. จัดทำเครื่องมือตรวจสอบการดำเนินงานตามแผนบริหารความเสี่ยง (เช็กลิสต์)	ต.ค 68 - ก.ย. 69	ไม่มี	สว. สตร. กจ. สพจ.

ลำดับที่	ขั้นตอนการดำเนินงาน	ประเด็นความเสี่ยงการทุจริต	ระดับความเสี่ยง	มาตรการควบคุมหรือป้องกันความเสี่ยงการทุจริต	วิธีดำเนินการ	ระยะเวลา	งบประมาณ	ผู้รับผิดชอบ
2	สำนักงานพัฒนาชุมชนจังหวัดดำเนินการจัดประชุมเชิงปฏิบัติการให้ความรู้แก่ผู้ผลิต ผู้ประกอบการ OTOP							
	2.1 ประสานวิทยากรที่มีความรู้ความสามารถตามหลักสูตรที่กำหนด	1. เจ้าหน้าที่พัฒนาชุมชน เอื้อประโยชน์ให้แก่ วิทยากรที่รู้จักหรือคุ้นเคยกับเจ้าหน้าที่เป็นการส่วนตัว ประสานวิทยากรที่มีคุณสมบัติไม่ตรงตามที่กำหนด เช่น ไม่มีความรู้ความเชี่ยวชาญตามหลักสูตรที่กำหนด เพื่อให้เป็นวิทยากรโครงการฯ	ระดับต่ำ	1. มาตรการกำหนดมาตรฐาน เพื่อป้องกันความเสี่ยงการทุจริต	กำหนดแนวทางคุณสมบัติของวิทยากร โดยต้องมีความรู้ความสามารถด้านการจำหน่ายสินค้าในตลาดออนไลน์ และได้ดำเนินการชี้แจงสร้างความเข้าใจให้เจ้าหน้าที่พัฒนาชุมชนใช้เป็นแนวทางในการคัดเลือกวิทยากร	ต.ค 68 - ก.ย. 69	ไม่มี	สว. สตร. กค. คค. กจ. สพจ.
		2. เจ้าหน้าที่พัฒนาชุมชน เรียกรับสินบนหรือประโยชน์อื่นใดจากวิทยากร เพื่อให้ได้รับเลือกมาเป็นวิทยากรโครงการฯ	ระดับต่ำ	1. มาตรการกำกับ ดูแล การปฏิบัติงานของเจ้าหน้าที่เพื่อป้องกันการทุจริต 2. มาตรการขับเคลื่อนงานไปรุ่งใส	1. จัดทำเครื่องมือตรวจสอบการดำเนินงานตามแผนบริหารความเสี่ยง (เช็กลิสต์) 2. ผู้บังคับบัญชาตรวจสอบ/ติดตามการเบิกจ่ายงบประมาณ 3. ตรวจสอบความถูกต้องของการเบิกจ่ายให้เป็นไปตามระเบียบของทางราชการ	ต.ค 68 - ก.ย. 69	ไม่มี	สว. สตร. กค. คค. กจ. สพจ.
		3. เจ้าหน้าที่พัฒนาชุมชน จ่ายค่าตอบแทนวิทยากรไม่ตรงตามจำนวนที่ระบุในเอกสารเบิกจ่าย เพื่อนำเงินไปใช้จ่ายอย่างอื่น	ระดับปานกลาง	1. มาตรการกำกับ ดูแล การปฏิบัติงานของเจ้าหน้าที่เพื่อป้องกันการทุจริต 2. มาตรการขับเคลื่อนงานไปรุ่งใส	1. จัดทำเครื่องมือตรวจสอบการดำเนินงานตามแผนบริหารความเสี่ยง (เช็กลิสต์) 2. ผู้บังคับบัญชาตรวจสอบ/ติดตามการเบิกจ่ายงบประมาณ 3. ตรวจสอบความถูกต้องของการเบิกจ่ายให้เป็นไปตามระเบียบของทางราชการ	ต.ค 68 - ก.ย. 69	ไม่มี	สว. สตร. กค. คค. กจ. สพจ.

ลำดับที่	ขั้นตอนการดำเนินงาน	ประเด็นความเสี่ยงการทุจริต	ระดับความเสี่ยง	มาตรการควบคุมหรือป้องกันความเสี่ยงการทุจริต	วิธีดำเนินการ	ระยะเวลา	งบประมาณ	ผู้รับผิดชอบ
2	2.1 ประสานวิทยากรที่มีความรู้ความสามารถตามหลักสูตรที่กำหนด	4. วิทยากร รับค่าตอบแทนไม่ครบตามจำนวน โดยนำเงินที่ได้รับบางส่วนมอบให้แก่เจ้าหน้าที่พัฒนาชุมชนเพื่อเป็นสินน้ำใจ ให้ได้รับเลือกเป็นวิทยากรในโครงการอื่น ๆ ต่อไป	ระดับต่ำ	1. มาตรการกำกับ ดูแล การปฏิบัติงานของเจ้าหน้าที่ เพื่อป้องกันการทุจริต 2. มาตรการขับเคลื่อนงาน โปร่งใส	1. จัดทำเครื่องมือตรวจสอบการดำเนินงานตามแผนบริหารความเสี่ยง (เช็กลิสต์) 2. ผู้บังคับบัญชาตรวจสอบ/ติดตามการเบิกจ่ายงบประมาณ 3. ตรวจสอบความถูกต้องของการเบิกจ่ายให้เป็นไปตามระเบียบของทางราชการ	ค.ศ 68 - ก.ย 69	ไม่มี	สว. สตร. กค. ดก. กจ. สพจ.
	2.2 ค่าอาหาร	1. เจ้าหน้าที่พัฒนาชุมชน คลองจ่ายค่าอาหารน้อยกว่าจำนวนที่ระบุในหลักฐานประกอบการเบิกจ่าย เพื่อนำเงินไปใช้จ่ายอย่างอื่น	ระดับสูงมาก	1. มาตรการกำกับ ดูแล การปฏิบัติงานของเจ้าหน้าที่ เพื่อป้องกันการทุจริต 2. มาตรการขับเคลื่อนงาน โปร่งใส 3. มาตรการกำกับติดตามการดำเนินงานเพื่อความโปร่งใส	1. จัดทำเครื่องมือตรวจสอบการดำเนินงานตามแผนบริหารความเสี่ยง (เช็กลิสต์) 2. ผู้บังคับบัญชาตรวจสอบ/ติดตามการเบิกจ่ายงบประมาณ 3. กมฯ กำชับให้เจ้าหน้าที่ที่เกี่ยวข้องถือปฏิบัติตามระเบียบอย่างเคร่งครัด 4. ผู้ตรวจราชการ ติดตาม กำกับการปฏิบัติงานในพื้นที่ ให้เป็นไปตามแผนเพื่อป้องกันการทุจริตในโครงการ	ค.ศ 68 - ก.ย 69	ไม่มี	สว. สตร. กค. ดก. กจ. สพจ.

ลำดับที่	ขั้นตอนการดำเนินงาน	ประเด็นความเสี่ยงการทุจริต	ระดับความเสี่ยง	มาตรการควบคุมหรือป้องกันความเสี่ยงการทุจริต	วิธีดำเนินการ	ระยะเวลา	งบประมาณ	ผู้รับผิดชอบ
2	2.2 ค่าอาหาร	2. เจ้าหน้าที่พัฒนาชุมชน เรียกเก็บเงินหรือประโยชน์อื่นใด จากผู้รับจ้างประกอบอาหาร เพื่อให้ได้รับเลือกให้เป็นผู้จัดอาหารโครงการอื่น ๆ ต่อไป	ระดับสูง	1. มาตรการกำกับ ดูแล การปฏิบัติงานของเจ้าหน้าที่ เพื่อป้องกันการทุจริต 2. มาตรการขับเคลื่อนงาน โปร่งใส 3. มาตรการกำกับติดตามการดำเนินงานเพื่อความโปร่งใส	1. จัดทำเครื่องมือตรวจสอบการดำเนินงานตามแผนบริหารความเสี่ยง (เช็กลิสต์) 2. ผู้บังคับบัญชาตรวจสอบ/ติดตามการเบิกจ่ายงบประมาณ 3. กมฯ กำชับให้เจ้าหน้าที่ที่เกี่ยวข้องถือปฏิบัติตามระเบียบอย่างเคร่งครัด 4. ผู้ตรวจราชการ ติดตาม กำกับการปฏิบัติงานในพื้นที่ ให้เป็นไปตามแผนเพื่อป้องกันการทุจริตในโครงการ	ค.ศ 68 - ก.ย 69	ไม่มี	สว. สตร. กค. ดก. กจ. สพจ.
		3. ปริมาณและคุณภาพของอาหาร และอาหารว่างไม่เหมาะสมกับราคา เนื่องจากเจ้าหน้าที่พัฒนาชุมชนเรียกเก็บเงินหรือประโยชน์อื่นใดจากผู้รับจ้างประกอบอาหาร	ระดับสูง	1. มาตรการกำกับ ดูแล การปฏิบัติงานของเจ้าหน้าที่ เพื่อป้องกันการทุจริต 2. มาตรการขับเคลื่อนงาน โปร่งใส 3. มาตรการกำกับติดตามการดำเนินงานเพื่อความโปร่งใส	1. จัดทำเครื่องมือตรวจสอบการดำเนินงานตามแผนบริหารความเสี่ยง (เช็กลิสต์) 2. ผู้บังคับบัญชาตรวจสอบ/ติดตามการเบิกจ่ายงบประมาณ 3. กมฯ กำชับให้เจ้าหน้าที่ที่เกี่ยวข้องถือปฏิบัติตามระเบียบอย่างเคร่งครัด 4. ผู้ตรวจราชการ ติดตาม กำกับการปฏิบัติงานในพื้นที่ ให้เป็นไปตามแผนเพื่อป้องกันการทุจริตในโครงการ	ค.ศ 68 - ก.ย 69	ไม่มี	สว. สตร. กค. ดก. กจ. สพจ.

ลำดับที่	ขั้นตอนการดำเนินงาน	ประเด็นความเสี่ยงการทุจริต	ระดับความเสี่ยง	มาตรการควบคุมหรือป้องกันความเสี่ยงการทุจริต	วิธีดำเนินการ	ระยะเวลา	งบประมาณ	ผู้รับผิดชอบ
2	2.3 ค่าที่พัก	1. เจ้าหน้าที่พัฒนาชุมชน คลองจ่ายค่าที่พักน้อยกว่าจำนวนที่ระบุในหลักฐานประกอบการเบิกจ่าย เพื่อนำเงินไปใช้จ่ายอย่างอื่น	ระดับสูงมาก	1. มาตรการกำกับ ดูแล การปฏิบัติงานของเจ้าหน้าที่ เพื่อป้องกันการทุจริต 2. มาตรการขับเคลื่อนงาน ไปรุ่งใส 3. มาตรการกับกำติดตามการดำเนินงานเพื่อความโปร่งใส	1. จัดทำเครื่องมือตรวจสอบการดำเนินงานตามแผนบริหารความเสี่ยง (เช็กลิส) 2. ผู้บังคับบัญชาตรวจสอบ/ติดตามการเบิกจ่ายงบประมาณ 3. กรมฯ กำชับให้เจ้าหน้าที่ที่เกี่ยวข้องยึดปฏิบัติตามระเบียบอย่างเคร่งครัด 4. ผู้ตรวจราชการ ติดตาม กำกับการปฏิบัติงานในพื้นที่ ให้เป็นไปตามแผนเพื่อป้องกันการทุจริตในโครงการ	ต.ค 68 - ก.ย 69	ไม่มี	สภว. สตร. กค. ดบ. กจ. สพจ.
		2. เจ้าหน้าที่พัฒนาชุมชน เรียกรับสินบนหรือประโยชน์อื่นใดจากเจ้าของโรงแรม/ที่พัก เพื่อให้โรงแรม/ที่พัก ได้รับเลือกให้เป็นสถานที่จัดอบรม/ที่พัก โครงการอื่น ๆ ต่อไป	ระดับสูง	1. มาตรการกำกับ ดูแล การปฏิบัติงานของเจ้าหน้าที่ เพื่อป้องกันการทุจริต 2. มาตรการขับเคลื่อนงาน ไปรุ่งใส 3. มาตรการกับกำติดตามการดำเนินงานเพื่อความโปร่งใส	1. จัดทำเครื่องมือตรวจสอบการดำเนินงานตามแผนบริหารความเสี่ยง (เช็กลิส) 2. ผู้บังคับบัญชาตรวจสอบ/ติดตามการเบิกจ่ายงบประมาณ 3. กรมฯ กำชับให้เจ้าหน้าที่ที่เกี่ยวข้องยึดปฏิบัติตามระเบียบอย่างเคร่งครัด 4. ผู้ตรวจราชการ ติดตาม กำกับการปฏิบัติงานในพื้นที่ ให้เป็นไปตามแผนเพื่อป้องกันการทุจริตในโครงการ	ต.ค 68 - ก.ย 69	ไม่มี	สภว. สตร. กค. ดบ. กจ. สพจ.

ลำดับที่	ขั้นตอนการดำเนินงาน	ประเด็นความเสี่ยงการทุจริต	ระดับความเสี่ยง	มาตรการควบคุมหรือป้องกันความเสี่ยงการทุจริต	วิธีดำเนินการ	ระยะเวลา	งบประมาณ	ผู้รับผิดชอบ
2	2.3 ค่าที่พัก	3. เจ้าของโรงแรม/ที่พัก เสนอให้หรือรับว่าจะให้ทรัพย์สินหรือประโยชน์อื่นใดกับเจ้าหน้าที่พัฒนาชุมชน เพื่อให้ได้รับเลือกเป็นสถานที่พักค้าง	ระดับสูง	1. มาตรการกำกับ ดูแล การปฏิบัติงานของเจ้าหน้าที่ เพื่อป้องกันการทุจริต 2. มาตรการขับเคลื่อนงาน ไปรุ่งใส 3. มาตรการกับกำติดตามการดำเนินงานเพื่อความโปร่งใส	1. จัดทำเครื่องมือตรวจสอบการดำเนินงานตามแผนบริหารความเสี่ยง (เช็กลิส) 2. ผู้บังคับบัญชาตรวจสอบ/ติดตามการเบิกจ่ายงบประมาณ 3. กรมฯ กำชับให้เจ้าหน้าที่ที่เกี่ยวข้องยึดปฏิบัติตามระเบียบอย่างเคร่งครัด 4. ผู้ตรวจราชการ ติดตาม กำกับการปฏิบัติงานในพื้นที่ ให้เป็นไปตามแผนเพื่อป้องกันการทุจริตในโครงการ	ต.ค 68 - ก.ย 69	ไม่มี	สภว. สตร. กค. ดบ. กจ. สพจ.
		2.4 สำนักงานพัฒนาชุมชน จังหวัด จิตทำเอกสาร/คำวิสัยศุภกิจอบรม/ค่ากระเป่า เพื่อประกอบการประชุมเชิงปฏิบัติการฯ	1. เจ้าหน้าที่พัฒนาชุมชน จ่ายเงินค่าจัดทำเอกสาร/คำวิสัยศุภกิจอบรม /ค่ากระเป่า น้อยกว่าจำนวนที่ระบุในหลักฐานประกอบการเบิกจ่าย เพื่อนำเงินไปใช้จ่ายอย่างอื่น	ระดับสูงมาก	1. มาตรการกำกับ ดูแล การปฏิบัติงานของเจ้าหน้าที่ เพื่อป้องกันการทุจริต 2. มาตรการขับเคลื่อนงาน ไปรุ่งใส 3. มาตรการกับกำติดตามการดำเนินงานเพื่อความโปร่งใส	1. จัดทำเครื่องมือตรวจสอบการดำเนินงานตามแผนบริหารความเสี่ยง (เช็กลิส) 2. ผู้บังคับบัญชาตรวจสอบ/ติดตามการเบิกจ่ายงบประมาณ 3. กรมฯ กำชับให้เจ้าหน้าที่ที่เกี่ยวข้องยึดปฏิบัติตามระเบียบอย่างเคร่งครัด 4. ผู้ตรวจราชการ ติดตาม กำกับการปฏิบัติงานในพื้นที่ ให้เป็นไปตามแผนเพื่อป้องกันการทุจริตในโครงการ	ต.ค 68 - ก.ย 69	ไม่มี

ลำดับที่	ขั้นตอนการดำเนินงาน	ประเด็นความเสี่ยงการทุจริต	ระดับความเสี่ยง	มาตรการควบคุมหรือป้องกันความเสี่ยงการทุจริต	วิธีดำเนินการ	ระยะเวลา	งบประมาณ	ผู้รับผิดชอบ
2	2.4 สำนักงานพัฒนาชุมชนจังหวัด จัดทำเอกสาร/คำวิสัยทัศน์/ค่านิยม/คำขวัญ เพื่อประกอบการประชุมเชิงปฏิบัติการ	2. ราคาค่า เสนอให้ หรือรับว่าจะให้ หรือยักยอกหรือประโยชน์อื่นใดกับ ผู้ที่พัฒนาชุมชน เพื่อให้ ได้รับเลือกเป็นผู้จัดทำเอกสาร/คำวิสัยทัศน์/ค่านิยม/คำขวัญ และ เจ้าหน้าที่พัฒนาชุมชนอาจจะ ได้รับประโยชน์อื่นใดจากร้านค้า	ระดับสูง	1. มาตรการกำกับ ดูแล การปฏิบัติงานของเจ้าหน้าที่ เพื่อป้องกันการทุจริต 2. มาตรการขับเคลื่อนงาน โปร่งใส 3. มาตรการกำกับติดตามการดำเนินงานเพื่อความโปร่งใส	1. จัดทำเครื่องมือตรวจสอบการดำเนินงานตามแผนบริหาร ความเสี่ยง (เช็กลิส) 2. ผู้บังคับบัญชาตรวจสอบ/ติดตามการเบิกจ่ายงบประมาณ 3. กรมฯ กำชับให้เจ้าหน้าที่ที่เกี่ยวข้องปฏิบัติตามระเบียบ อย่างเคร่งครัด 4. ผู้ตรวจราชการ ติดตาม กำกับการปฏิบัติงานในพื้นที่ ให้เป็นไปตามแผนเพื่อป้องกันการทุจริตในโครงการ		ไม่มี	สว. สตร. กค. ตจ. กจ. สพจ.
3	สำนักงานพัฒนาชุมชนจังหวัด สรุปและประเมินผลการดำเนินงาน	1. เจ้าหน้าที่พัฒนาชุมชนไม่ให้ กลุ่มเป้าหมายผู้เข้าร่วมการอบรม ทำแบบประเมิน	ระดับต่ำ	1. มาตรการกำกับ ดูแล การปฏิบัติงานของเจ้าหน้าที่ เพื่อป้องกันการทุจริต 2. มาตรการขับเคลื่อนงาน โปร่งใส	1. จัดทำเครื่องมือตรวจสอบการดำเนินงานตามแผนบริหาร ความเสี่ยง (เช็กลิส) 2. ผู้บังคับบัญชาติดตาม/ตรวจสอบ การดำเนินงาน ของเจ้าหน้าที่ที่เกี่ยวข้องให้ดำเนินการตามกฎหมาย ระเบียบ ที่ทางราชการกำหนด	ต.ค 68 - ก.ย 69	ไม่มี	สว. สตร. กจ. สพจ.
		2. เจ้าหน้าที่พัฒนาชุมชน ทำแบบประเมินแทน กลุ่มเป้าหมายผู้เข้าร่วมการอบรม	ระดับต่ำ	1. มาตรการตรวจสอบ การปฏิบัติงานของเจ้าหน้าที่ เพื่อป้องกันการทุจริต 2. มาตรการขับเคลื่อนงาน โปร่งใส	1. จัดทำเครื่องมือตรวจสอบการดำเนินงานตามแผนบริหาร ความเสี่ยง (เช็กลิส) 2. ผู้บังคับบัญชาติดตาม/ตรวจสอบ การดำเนินงาน ของเจ้าหน้าที่ที่เกี่ยวข้องให้ดำเนินการตามกฎหมาย ระเบียบ ที่ทางราชการกำหนด	ต.ค 68 - ก.ย 69	ไม่มี	สว. สตร. กจ. สพจ.

ลำดับที่	ขั้นตอนการดำเนินงาน	ประเด็นความเสี่ยงการทุจริต	ระดับความเสี่ยง	มาตรการควบคุมหรือป้องกันความเสี่ยงการทุจริต	วิธีดำเนินการ	ระยะเวลา	งบประมาณ	ผู้รับผิดชอบ
4	สำนักงานพัฒนาชุมชนจังหวัด ประเมินผลการประชุมเชิงปฏิบัติการฯ ติดตาม สนับสนุนการดำเนินงาน กิจกรรมพัฒนาศักยภาพผู้ประกอบการผู้ผลิต และจัดเก็บรายได้จากการจำหน่ายผลิตภัณฑ์ OTOP ที่จำหน่ายผ่านช่องทางออนไลน์ของผู้ผลิต ผู้ประกอบการ OTOP ที่เข้าร่วมโครงการ พร้อมรายงานให้กรมการพัฒนาชุมชนตามกำหนด	1. เจ้าหน้าที่พัฒนาชุมชนไม่ให้ กลุ่มเป้าหมายผู้เข้าร่วมการอบรม ทำแบบประเมิน	ระดับต่ำ	1. มาตรการกำกับ ดูแล การปฏิบัติงานของเจ้าหน้าที่ เพื่อป้องกันการทุจริต 2. มาตรการขับเคลื่อนงาน โปร่งใส	1. จัดทำเครื่องมือตรวจสอบการดำเนินงานตามแผนบริหาร ความเสี่ยง (เช็กลิส) 2. ผู้บังคับบัญชาติดตาม/ตรวจสอบ การดำเนินงาน ของเจ้าหน้าที่ที่เกี่ยวข้องให้ดำเนินการตามกฎหมาย ระเบียบ ที่ทางราชการกำหนด	ต.ค 68 - ก.ย 69	ไม่มี	สว. สตร. กจ. สพจ.
		2. เจ้าหน้าที่พัฒนาชุมชนทำแบบ ประเมินแทนกลุ่มเป้าหมาย ผู้เข้าร่วมการอบรม	ระดับต่ำ	1. มาตรการกำกับ ดูแล การปฏิบัติงานของเจ้าหน้าที่ เพื่อป้องกันการทุจริต 2. มาตรการขับเคลื่อนงาน โปร่งใส	1. จัดทำเครื่องมือตรวจสอบการดำเนินงานตามแผนบริหาร ความเสี่ยง (เช็กลิส) 2. ผู้บังคับบัญชาติดตาม/ตรวจสอบ การดำเนินงาน ของเจ้าหน้าที่ที่เกี่ยวข้องให้ดำเนินการตามกฎหมาย ระเบียบ ที่ทางราชการกำหนด	ต.ค 68 - ก.ย 69	ไม่มี	สว. สตร. กจ. สพจ.

ลำดับที่	ขั้นตอนการดำเนินงาน	ประเด็นความเสี่ยงการทุจริต	ระดับความเสี่ยง	มาตรการควบคุมหรือป้องกันความเสี่ยงการทุจริต	วิธีดำเนินการ	ระยะเวลา	งบประมาณ	ผู้รับผิดชอบ
4	สำนักงานพัฒนาชุมชนจังหวัด ประเมินผลการประชุมเชิงปฏิบัติการ ติดตาม สนับสนุนการดำเนินงาน กิจกรรมพัฒนาศักยภาพผู้ประกอบการรายบุคคล และจัดเก็บรายได้จากการจำหน่ายผลิตภัณฑ์ OTOP ที่จำหน่ายผ่านช่องทางออนไลน์ของผู้ผลิต ผู้ประกอบการ OTOP ที่เข้าร่วมโครงการฯ พร้อมรายงานให้กรรมการพัฒนาชุมชนตามกำหนด	3. เจ้าหน้าที่พัฒนาชุมชน เรียกรับประโยชน์อื่นใดจากผู้ประกอบการ OTOP เพื่อรายงาน ยอดการจำหน่ายสินค้าให้สูงกว่าความเป็นจริง ส่งผลให้บรรลุ ตัวชี้วัดโครงการประชุมเชิงปฏิบัติการฯ	ระดับปานกลาง	1. มาตรการกำกับ ดูแล การปฏิบัติงานของเจ้าหน้าที่ เพื่อป้องกันการทุจริต 2. มาตรการขับเคลื่อนงาน ไปรุ่งใส	1. จัดทำเครื่องมือตรวจสอบการดำเนินงานตามแผนบริหาร ความเสี่ยง (เช็กลิส) 2. ผู้บังคับบัญชาติดตาม/ตรวจสอบ การดำเนินงาน ของเจ้าหน้าที่ที่เกี่ยวข้องให้ดำเนินการตามกฎหมาย ระเบียบ ที่ทรงราชการกำหนด	ต.ค 68 - ก.ย 69	ไม่มี	สว. สตร. กจ. สพจ.

ลงชื่อ   
 นายเอกจิต ไชยวงศ์  
 ผู้อำนวยการกองการเจ้าหน้าที่  
 - 7 พ.ค. 2569  
 วันที่ ..../..../..

ลงชื่อ   
 นายสยาม ศิริมงคล  
 อธิบดีกรมการพัฒนาชุมชน  
 - 7 พ.ค. 2569  
 วันที่ ..../..../..

๔.๒.๕ สรุปผลการดำเนินงานการฌาปนกิจสงเคราะห์กรรมการพัฒนาชุมชน(สล.)

เข้าที่ประชุมกรมฯ วันที่ ๒๖ พฤษภาคม ๒๕๖๙

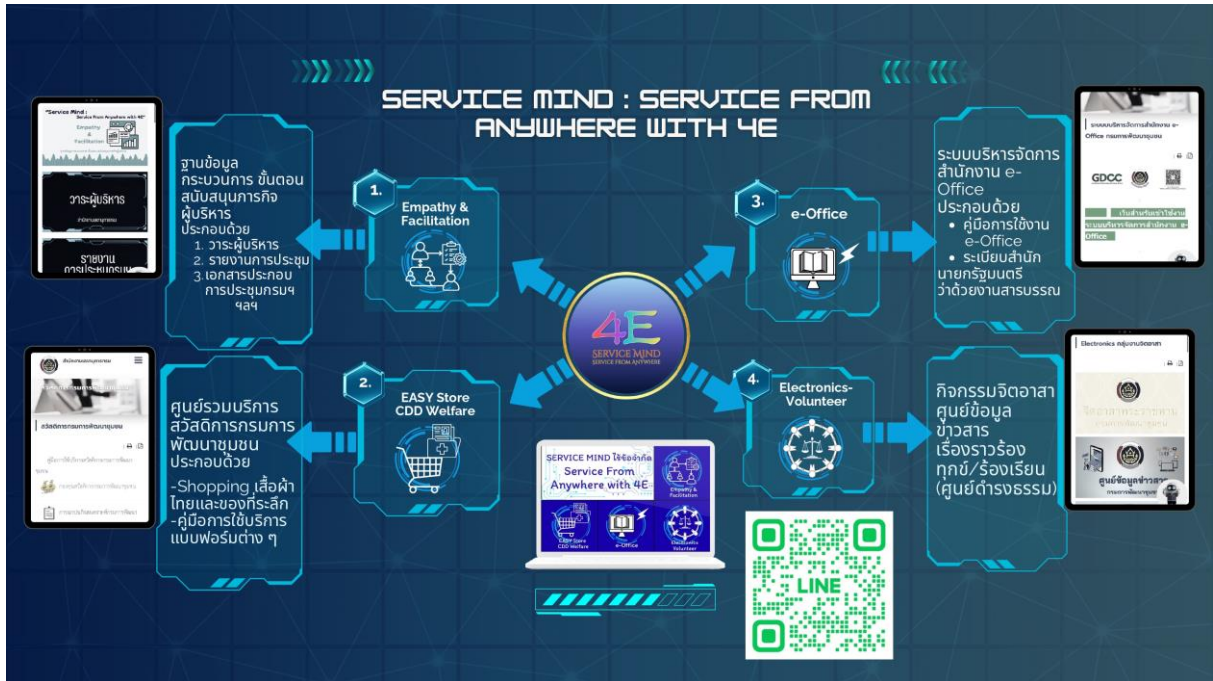
วาระเพื่อทราบโดยเอกสาร

การดำเนินงานการฌาปนกิจสงเคราะห์กรรมการพัฒนาชุมชน

การฌาปนกิจสงเคราะห์กรรมการพัฒนาชุมชน ได้จัดทะเบียนก่อตั้งเมื่อวันที่ ๒๕ เมษายน ๒๕๒๐ ซึ่งเป็นระยะเวลากว่า ๔๙ ปี โดยมีวัตถุประสงค์ เพื่อให้สมาชิกทำการสงเคราะห์ซึ่งกันและกันในการจัดการศพ โดยสมาชิกช่วยเหลือกันเอง และได้ประสงค์จะหาทำไร ดำเนินการภายใต้ระเบียบกรมการพัฒนาชุมชน ว่าด้วยการฌาปนกิจสงเคราะห์ พ.ศ. ๒๕๖๒ ดำเนินกิจการโดยคณะกรรมการจำนวน ๑๕ คน ประกอบด้วย อธิบดีฯ เป็นประธาน รองอธิบดีฯ เป็นรองประธาน ผู้อำนวยการสำนัก กอง ศูนย์ เป็นกรรมการ เลขานุการ กรรมการ ทำหน้าที่เลขานุการ กองคลังทำหน้าที่เหรัญญิก และมีการประชุมคณะกรรมการดำเนินการฯ เพื่อรายงานผลการดำเนินงานเดือนละ ๑ ครั้งเป็นประจำทุกเดือน

ปัจจุบันการฌาปนกิจสงเคราะห์กรรมการพัฒนาชุมชน มีสมาชิกรวมทั้งสิ้น จำนวน ๙,๖๕๕ ราย เป็นสมาชิกสามัญ จำนวน ๘,๒๙๗ ราย และเป็นสมาชิกสมทบ จำนวน ๑,๓๕๘ ราย กรณีที่สมาชิกถึงแก่กรรม ทายาทจะได้รับเงินสงเคราะห์งวดเดียว จำนวนประมาณ ๑๒๔,๐๐๐ บาท ซึ่งการเรียกเก็บเงินสงเคราะห์ จะดำเนินการเรียกเก็บจากเงินเดือน ตามจำนวนผู้เสียชีวิตในเดือนนั้นๆ นอกจากนี้ ยังมีเงินทุนสำรอง สำหรับการบริหารจัดการกองทุนฌาปนกิจสงเคราะห์ ซึ่งอยู่ภายใต้การดูแลของฝ่ายเหรัญญิก โดยกองคลัง เป็นหน่วยงานรับผิดชอบ เงินทุนสำรอง ณ ปัจจุบัน จำนวน ๕,๘๖๘,๘๔๙.๒๙ บาท ซึ่งอยู่ในบัญชีเงินฝาก จำนวน ๔,๘๖๘,๘๔๙.๒๙ บาท และเงินในรูปตัวสัญญาใช้เงิน จำนวน ๑,๐๐๐,๐๐๐ บาท อย่างไรก็ตาม แม้ว่ากรมการพัฒนาชุมชนจะมีบุคลากรในสังกัดรวมประมาณ ๖,๐๐๐ คน แต่ปัจจุบันมีผู้สมัครเข้าเป็นสมาชิก การฌาปนกิจสงเคราะห์ของกรมฯ เพียงร้อยละ ๕๐ เท่านั้น จึงขอประชาสัมพันธ์เชิญชวนให้บุคลากร กรมการพัฒนาชุมชน ซึ่งได้แก่ ข้าราชการ ลูกจ้างประจำ พนักงานราชการ และคู่สมรส ได้สมัครเข้ามาเป็นสมาชิกเพิ่มเติม เพื่อเป็นหลักประกันและเป็นสวัสดิการให้กับครอบครัวต่อไป

๔.๒.๖ การประชาสัมพันธ์แพลตฟอร์ม Line@ All service with 4E (สล.)



## ๔.๒.๗ เรื่องควรรู้เกี่ยวกับจิตอาสา(สส.)

เรื่องเข้าวาระประชุมกรรมการพัฒนาชุมชน  
๒๖ พฤษภาคม ๒๕๖๙  
กลุ่มงานจิตอาสาพระราชทานและกิจการพิเศษ

### เรื่องควรรู้เกี่ยวกับจิตอาสา

#### ๑) ประวัติความเป็นมา



#### ความเป็นมาของจิตอาสาพระราชทานตามแนวพระราชดำริ

พระบาทสมเด็จพระเจ้าอยู่หัวทรงพระกรุณาโปรดเกล้าโปรดกระหม่อม ให้หน่วยราชการในพระองค์ ๙๐๕ ร่วมกันจัดโครงการจิตอาสาพระราชทานตามแนวพระราชดำริเพื่อเป็นการเฉลิมพระเกียรติและแสดงความสำนึกในพระมหากรุณาธิคุณ ของพระบาทสมเด็จพระมหาภูมิพลอดุลยเดชมหาราช บรมนาถบพิตร และสมเด็จพระบรมราชชนนีพันปีหลวง ที่ทรงประกอบพระราชกรณียกิจนานัปการ เพื่อประโยชน์สุขของประชาชน ทั้งนี้เพื่อให้ประชาชนมีความ สม่ัครสมานสามัคคี มีความสุขและประเทศชาติมีความมั่นคงอย่างยั่งยืน โดยมีหน่วยราชการในพระองค์ ๙๐๕ เป็นผู้กำกับดูแลการปฏิบัติงานร่วมกับ หน่วยงาน ภายนอก ทั้งภาครัฐและเอกชน และให้จัดตั้งศูนย์อำนวยการใหญ่โครงการจิตอาสาพระราชทานตามแนวพระราชดำริ มีหน้าที่ควบคุม อำนวยการและประสานการ ปฏิบัติ เพื่อให้การจัดกิจกรรมจิตอาสาพระราชทานตามแนวพระราชดำริ เป็นไปอย่างต่อเนื่องถูกต้องตามพระราโชบาย และสมพระเกียรติ

ในระยะเริ่มแรก พระบาทสมเด็จพระเจ้าอยู่หัวได้มีพระราชปณิธานในการบำเพ็ญประโยชน์ที่ชุมชน โดยรอบพระราชวังดุสิตเป็นการทำความ ดีด้วยหัวใจถวายเป็น พระราชกุศลแด่พระบาทสมเด็จพระมหาภูมิพลอดุลยเดชมหาราช บรมนาถบพิตรโดยหน่วยทหารมหาดเล็กราชวัลลภรักษาพระองค์หน่วยทหารรักษาพระองค์ ข้าราชการบริพารในพระองค์เข้าร่วมกับประชาชนจิตอาสา “เราทำความ ดี ด้วยหัวใจ” ร่วมกันดูแลและพัฒนารักษาสถานที่จากชุมชนเล็กๆ รอบพระราชวังดุสิตขยาย สู่พื้นที่โดยรวมของประเทศในการพัฒนาอย่างมั่นคงและยั่งยืนสืบไป

**ความหมายของ “จิตอาสา” ตามพจนานุกรมฉบับราชบัณฑิตยสถาน ฉบับ พ.ศ. ๒๕๕๒ ได้ให้ความหมายของ “จิตอาสา” ดังนี้**

“จิต” เป็นคำนาม หมายถึง ใจ สิ่งที่มีหน้าที่รู้ คิด และนึก

“อาสา” เป็นคำกริยาหมายถึง เสนอตัวเข้ารับทำ

ดังนั้น “จิตอาสา” จึงหมายถึง จิตแห่งการให้ความดีงามทั้งปวงแก่เพื่อนมนุษย์โดยเต็มใจสมัครใจมีใจเฝ้าระวังซึ่งใจ ปิติสุข ที่พร้อมจะเสียสละเวลา แรงกาย แรงสติปัญญา เพื่อสาธารณประโยชน์ในการทำกิจกรรมหรือสิ่งที่เป็นประโยชน์แก่ผู้อื่นโดยไม่หวังผลตอบแทน และมีความสุขที่ได้ช่วยเหลือผู้อื่น เป็นจิตที่ไม่นิ่งดูดายเมื่อพบเห็นปัญหาหรือความทุกข์ยากที่เกิดขึ้นกับผู้คน เป็นจิตที่มีความสุขเมื่อได้ทำความดีและเห็นน้ำตาเปลี่ยนแปลงเป็นรอยยิ้ม เป็นจิตที่เปี่ยมด้วย “บุญ” คือความสงบเยือกเย็น และพลังแห่งความดีอีกทั้งยังช่วยลด “อึดตา” หรือความเป็นตัวตนของตนเองลงได้

**ความหมายของ จิตอาสา “เราทำความ ดี ด้วยหัวใจ”**

หมายถึง ประชาชนทุกหมู่เหล่าทั้งในและต่างประเทศที่สมัครใจช่วยเหลือผู้อื่นยอมเสียสละเวลา แรงกาย แรงใจ และสติปัญญาใน การทำงานที่เป็นสาธารณประโยชน์ โดยไม่หวังผลตอบแทนใด ๆ

**จิตอาสาตามพระราชโบาย แบ่งเป็น ๓ ประเภท ดังนี้**

**๑. จิตอาสาพัฒนา :** ได้แก่กิจกรรมจิตอาสาพระราชทานที่มีวัตถุประสงค์เพื่อพัฒนาท้องถิ่นของแต่ละชุมชนให้มีคุณภาพชีวิตและความเป็นอยู่ที่ดีขึ้นไม่ว่าจะเป็นกิจกรรมบำเพ็ญ สาธารณประโยชน์ การอนุรักษ์ธรรมชาติ และสิ่งแวดล้อมการอำนวยความสะดวกและความปลอดภัยในการดำรงชีวิตประจำวันการประกอบอาชีพ รวมทั้งการ สาธารณสุข ฯลฯ แบ่งตามภารกิจงานเป็น ๘ กลุ่มงาน ดังนี้

จิตอาสาพัฒนาชุมชนเข้มแข็ง ประชามีสุข หมายถึง กลุ่มงานจิตอาสาที่เข้าร่วมกิจกรรม สาธารณประโยชน์ อาทิ การขุดลอกคูคลอง การดูแลรักษา ความสะอาดเรียบร้อยของศาสนสถานหรือสถานที่ สาธารณะ การจัดเก็บผักตบชวา การปลูกต้นไม้ รวมทั้งการพัฒนาโครงการต่าง ๆ ที่สร้างความเป็นอยู่ของ ชุมชนให้เข้มแข็ง ประชาชนมีความสุขอย่างยั่งยืน

จิตอาสางานประดิษฐ์และเผยแพร่งานศิลปาชีพ หมายถึง กลุ่มงานจิตอาสาที่นำความรู้ทางด้านศิลปะ หัตถกรรมพื้นบ้าน/ภูมิ ปัญญาท้องถิ่น มาเผยแพร่ และถ่ายทอดเพื่อให้ประชาชนนำความรู้ที่ได้รับไปพัฒนา ให้เป็นประโยชน์ต่อไป

จิตอาสาฝ่ายกิจกรรมการแสดงและนิทรรศการ หมายถึง กลุ่มงานจิตอาสาที่ปฏิบัติงานสนับสนุน ในการจัดงานหรือกิจกรรมการแสดงและมีนิทรรศการ เฉลิมพระเกียรติ เพื่อเผยแพร่พระราชกรณียกิจ และเผยแพร่กิจกรรมจิตอาสาฯ เช่น กิจกรรมการแสดงดนตรีบริเวณพระลานพระราชวังดุสิต การจัดงานอุ่น ใจ รัก คลายความหนาว งานเฉลิมฉลองวันขึ้นปีใหม่มาสงกรานต์ตำนานไทย เป็นต้น

จิตอาสาฝ่ายแพทย์และสาธารณสุข หมายถึง กลุ่มงานจิตอาสาที่ปฏิบัติงานสนับสนุนและช่วยอำนวยความสะดวกแก่แพทย์ พยาบาล รวมถึงช่วยอำนวยความสะดวกด้านการปฐมพยาบาลเบื้องต้น ตลอดจน ส่งเสริมให้ประชาชนมีความรู้ความเข้าใจในการดูแลสุขภาพ

จิตอาสาฝ่ายทะเบียนและข้อมูล หมายถึง กลุ่มงานจิตอาสาที่ให้คำแนะนำและอำนวยความสะดวก ประชาชนที่มาลงทะเบียนจิตอาสาฯ

จิตอาสาฝ่ายส่งกำลังบำรุงและสนับสนุน หมายถึง กลุ่มงานจิตอาสาที่สนับสนุน อำนวยความสะดวก ดูแลความเรียบร้อย จัดหาหรือบริการอาหาร น้ำดื่ม ให้กับประชาชนที่เข้าร่วมกิจกรรม/จิตอาสาที่เข้าร่วมปฏิบัติงาน

จิตอาสาฝ่ายประชาสัมพันธ์ หมายถึง กลุ่มงานจิตอาสาที่ช่วยงานประชาสัมพันธ์และให้บริการข้อมูลการจัดกิจกรรมจิตอาสา รวมถึงช่วยเหลือต้อนรับ ประชาชนที่มาเข้าร่วมกิจกรรม

จิตอาสาฝ่ายรักษาความปลอดภัยและจราจร หมายถึง กลุ่มงานจิตอาสาที่สนับสนุนและช่วยอำนวยความสะดวกในการสัญจรของประชาชนการแนะนำ เส้นทาง การแจ้งอุบัติเหตุการจราจรให้เจ้าพนักงานทราบ จิตอาสาพระราชทาน

**๒. จิตอาสาภัยพิบัติ :** ได้แก่กิจกรรมจิตอาสาพระราชทานที่มีวัตถุประสงค์เพื่อเฝ้า ตรวจสอบ และเตรียมการรองรับภัยพิบัติทั้งที่เกิดจากธรรมชาติ และเกิดจากสาเหตุอื่นๆ ที่ส่งผลกระทบต่อประชาชนในพื้นที่โดยรวม และการเข้าช่วยเหลือบรรเทาความเดือดร้อนของประชาชนจากภัยพิบัติ ดังกล่าว เช่น อุทกภัย ภัยแล้ง อัคคีภัย เป็นต้น

**๓. จิตอาสาเฉพาะกิจ :** ได้แก่กิจกรรมจิตอาสาพระราชทานที่มีวัตถุประสงค์ให้ปฏิบัติในงานพระราชพิธี หรือการรับเสด็จ ในโอกาสต่างๆ เป็นการใช้งำลังพลจิตอาสาปฏิบัติกับ ส่วนราชการที่เกี่ยวข้องในการช่วยเหลือหรืออำนวยความสะดวกแก่ประชาชนที่มาร่วมงานรวมทั้งการเตรียมการ การเตรียมสถานที่ และการฟื้นฟูสถานที่ภายหลัง การปฏิบัติในพระราชพิธี และการเสด็จฯ นั้นๆ ให้เป็นไปด้วยความเรียบร้อย

#### **การรับสมัครและการลงทะเบียน**

คุณสมบัติของผู้ที่จะสมัครเป็นจิตอาสาพระราชทานตามแนวพระราชดำริ มีดังนี้

๑. มีสัญชาติไทยหรือผู้ที่พำนักอาศัยอยู่ในประเทศไทยโดยถูกต้องตามกฎหมาย
๒. ไม่มีผลประโยชน์แอบแฝง
๓. ไม่เบียดบังเวลาราชการ
๔. ไม่เสียการเรียน

#### **การรับสมัครจิตอาสาพระราชทาน**

ศูนย์อำนวยการใหญ่จิตอาสาพระราชทาน(ศอญ.จอส.พระราชทาน) กำหนดช่วงเวลาและสถานที่ การเปิดรับสมัครในแต่ละรอบจิตอาสา นักเรียน หมวก ผ้าพันคอ

#### **ขั้นตอนในการสมัครและการลงทะเบียน**

๑) กรอกข้อมูลส่วนบุคคลและรายละเอียดที่กำหนดในใบสมัครและยื่นเอกสารใบสมัครพร้อมกับบัตรประจำตัวประชาชนต่อเจ้าหน้าที่และถ่ายภาพเพื่อบันทึก ไว้เป็นข้อมูลของจิตอาสา และเพื่อจัดทำบัตรประจำตัว

๒) เจ้าหน้าที่สัมภาษณ์ความถนัดในการทำงานและทักษะในด้านต่างๆของผู้สมัครเพื่อเป็นข้อมูลสำหรับการจัดกลุ่มตามประเภทงานของจิตอาสาพระราชทาน ตามแนวพระราชดำริ

๓) เข้าประจำที่ในสถานที่ตามที่เจ้าหน้าที่กำหนด เพื่อทำพิธีรับพระราชทานเครื่องแต่งกายชุดจิตอาสาพระราชทานตามแนวพระราชดำริ ประกอบด้วย หมวก และผ้าพันคอ

ข้อมูลจาก : <https://www.royaloffice.th/จิตอาสา-เราทำความ-ดี/>

มติที่ประชุม รับทราบ

ระเบียบวาระที่ ๕ เรื่องเพื่อพิจารณา

- ไม่มี

ระเบียบวาระที่ ๖ เรื่องอื่น ๆ

๖.๑ การปรับปรุงสถานที่วิทยาลัยการพัฒนารวมชน อำเภอบางละมุง จังหวัดชลบุรี

อาคารเรียนขวัญชลสิทธิ์ ได้ก่อสร้างสร้างเมื่อปี พ.ศ. ๒๕๕๘ มีห้องพักทั้งหมด ๓๒ ห้อง แต่ปัจจุบันใช้ได้จริงเพียง ๑๙ ห้อง เนื่องจากมีสภาพชำรุด ซึ่งจากการตรวจสอบพบว่า ประตูเป็นสนิม หลังคารั่ว ประตูบางห้องปิดไม่ได้ เครื่องปรับอากาศชำรุด เมื่อนำช่างไปตรวจสอบแล้วหากปรับปรุงเพียงบางส่วนก็อาจจะไม่สามารถแก้ปัญหาได้หมด ซึ่งหากจะทำการปรับปรุงอาคารเรียนขวัญทั้งหมด ทึ่มช่างแนะนำว่าใช้เวลาในการปรับปรุงประมาณ ๘ - ๑๐ เดือน และจะต้องใช้งบประมาณในการปรับปรุงจำนวนมาก หากจะมีการดำเนินการปรับปรุงซ่อมแซม จึงขอให้ผู้มีส่วนเกี่ยวข้องพิจารณาถึงความเหมาะสมในการปรับปรุง ซ่อมแซม โดยคำนึงถึงความคุ้มค่า ซึ่งวิทยาลัยการพัฒนารวมชน ได้ใช้เป็นสถานที่ในการอบรม บุคลากรอย่างต่อเนื่อง หากมีการปรับปรุงซ่อมแซมก็จะถือว่าคุ้มค่าในการปรับปรุงซ่อมแซม

## การปรับปรุงชายหาด วิทยาลัยการพัฒนารวมชน



วันที่ 22 มกราคม 2569 การพัฒนาพื้นที่ชายทะเล ณ วิทยาลัยการพัฒนชุมชน





หลังปรับปรุง



ภาพปัจจุบัน (ข้อมูล ณ วันที่ 6 พ.ค.69)

ชายหาด





ชายหาด



ชายหาด





ชายหาด



ประตูทางออกชายหาด



## ถนนสู่ประตูทางออกหาด



## ริมรั้วประตูทางออกหาดด้านใน วพช.



## สภาพปัญหาที่พบ

- บริเวณชายหาดเป็นพื้นที่อ่าวที่รองรับขยะจากทะเลที่พัดมาขึ้นชายฝั่งทุกวัน ขยะที่พบส่วนใหญ่ คือ
  - ไม้ไผ่ที่ชาวประมงทำลั้งเพาะเลี้ยงหอยแมลงภู่
  - เศษแก้วแตก และขวดแก้ว
  - ขยะพลาสติก
  - โฟม
- พื้นที่อ่าวทะเลบริเวณอ่าวเป็นดินเลน ทำให้น้ำทะเลไม่ค่อยสะอาด
- มีต้นกระถินขึ้นอยู่บริเวณชายหาดค่อนข้างมาก

แนวทางแก้ไขและป้องกันปัญหาขยะ

ทุ่นกันแนวเขต/กั้นขยะ (ภาพข้อมูลตัวอย่างจากจังหวัดจันทบุรี)







## แนวทางการปรับปรุงชายหาด

กำแพงรั้วด้านนอกติดชายหาด



มุมมองจากชายหาดเข้าวิทยาลัยฯ



ริมชายหาด



มุมมองจากชายหาดเข้าวิทยาลัยฯ



การปรับปรุงบริเวณชายหาดจะต้องเป็นการจัดซื้อวัสดุเพื่อไปจัดวางในลักษณะไม่คงทนถาวร ไม่สามารถเป็น  
การปรับปรุงในลักษณะก่อสร้างได้เนื่องจากเป็นพื้นที่สาธารณะ

ถนนทางลงชายหาด



มุมมองจากชายหาดเข้าวิทยาลัยฯ



จุดล้างตัว



### ข้อเสนอแนะ

- **การเตรียมพื้นผิว:** ก่อนโรยหิน แนะนำให้ปู **ตาข่ายพลาสติกหรือผ้าอนุพเวิน (Geotextile)** ด้านล่าง เพื่อป้องกันไม่ให้ดินไหลขึ้นมาผสมกับหิน และช่วยยับยั้งการเกิดวัชพืชครับ
- **การเลือกต้นไม้:** นอกจากความสวยงามแล้ว ควรเลือกต้นไม้ที่ **ทนเค็มและทนแดดจัด** ได้ดี เช่น สับประดาน้ำ, ลิ้นมังกร หรือต้นจิกทะเล (ถ้ามีพื้นที่กว้างพอ) จะได้ดูแลง่ายและยืนยาวครับ
- **คบบางด้วยไม้พุ่มเตี้ยและหญ้าประดับ** (เช่น หญ้าน้ำพุหรือต้นเตยทะเล) ที่ทนต่อสภาพอากาศริมทะเล
- **ควรทาสารเคลือบรักษาเนื้อไม้** ชนิดกันรังสี **UV** เพื่อป้องกันไม้ซีดจางจากแดดจัด
- **เว้นระยะห่างของไม้** ระแนงประมาณ 0.5 - 1 ซม. เพื่อให้ **ระบายอากาศ** ได้ดีและไม้ไม่โค้งตัวเวลาขยายตัว
- **เลือกใช้ก๊อกน้ำและฝักบัวที่เป็น ทองเหลืองชุบโครเมียม หรือ สแตนเลส 316** เพื่อป้องกันสนิมจากไอเกลือ
- **ชนิดของไม้:** แนะนำให้ใช้ไม้แท้ที่ทนน้ำได้คือ **ไม้เต็ง** หรือ **ไม้แดง** หรือจะใช้ **ไม้เทียม (WPC)** ก็จะช่วยเรื่องความทนทานและดูแลรักษาง่าย

มติที่ประชุม รับทราบ

เลิกประชุมเวลา ๑๒.๐๐ น.

(ลงชื่อ)

(นายอรรณวุฒิ หัมพ์โพธิ์)  
นักวิเคราะห์นโยบายและแผนชำนาญการพิเศษ  
ผู้จตุรายนงานการประชุม

(ลงชื่อ)

(นายพุดผิมนันท์ เกษทองมา)  
ผู้อำนวยการกลุ่มงานช่วยอำนวยความสะดวกและประสานราชการ  
ผู้ตรวจรายงานการประชุม